

ZONE DE POLICE VESDRE

www.policevesdre.be



Police

Zone Vesdre

Verviers, le 14 avril 2016

Madame,
Monsieur,

Bienvenue à la conférence de presse de la Zone de police Vesdre consacrée à : « **Zone Vesdre : regards sur la criminalité 2009-2015, une évolution historique ?** »

Vous trouverez dans ce dossier :

- Les noms et fonctions de vos interlocuteurs
- Un communiqué de presse
- Les slides présentés en conférence de presse
- Une carte de la Zone Vesdre

Ce dossier peut être **téléchargé** sur le site Internet de la Zone de police Vesdre (www.policevesdre.be), onglet « Documentation ».

Eric Piscart
Zone de police Vesdre
Consultant en communication

Vos interlocuteurs :

- **Muriel Tagnion**, Présidente du Collège de Police de la Zone Vesdre, Bourgmestre de Verviers

- **Yvan Ylieff**, Bourgmestre de Dison (sous réserve)

- **Philippe Godin**, Bourgmestre de Pepinster (sous réserve)

- **Vincent Corman**, Commissaire, Chef de Corps ai, Zone de Police Vesdre

- **Michael Del Rincon**, Inspecteur principal, Chef de Service à la Maison de Police de Pepinster, Zone de Police Vesdre

- **Sylviane Bogaerts**, Conseillère, Chef de Service stratégie et développement, Zone de Police Vesdre



COMMUNIQUE DE PRESSE

Publication immédiate

Police

Zone Vesdre

Dossier traité par : Eric Piscart - Zone de Police Vesdre - 087/329 251 - 0494/501 774

Verviers, le 14 avril 2016

Zone Vesdre : regards sur la criminalité 2009-2015, une évolution historique ?

En ce mois d'avril, la Zone Vesdre a reçu les chiffres de criminalité complets pour l'année 2015. Ces données, qui lui parviennent directement de la Police Fédérale, lui permettent de mettre en perspective l'évolution de la criminalité sur son territoire, à savoir les communes de Verviers, Dison et Pepinster.

D'année en année, la Zone Vesdre dresse le bilan et constate une tendance lourde et particulièrement positive montrant une baisse constante et forte du nombre de faits constatés par les services de Police et cela quasi pour tous les phénomènes de criminalité.

	Moyenne 2010-2012	2013	2014	2015	Evolution 2014-2015	Evolution « 2011 » - 2015
Vols	3266	2847	2316	2186	-16,4 %	-33,1 %
Atteintes aux personnes	2160	1909	1828	1621	-11,3 %	-25 %
Dégradations	1003	754	765	600	-21,6 %	-40,2 %

En partant des 3 principales catégories de faits (les vols, les atteintes aux personnes et les dégradations), l'analyse montre une baisse particulièrement importante du nombre de faits pénaux enregistrés. Et cette baisse est non seulement forte en 2015 par rapport à 2014, mais aussi depuis 5 ans, voire davantage.

Pour les atteintes aux personnes, la baisse est de 11 % entre 2015 et 2014, et s'élève même à 25 % depuis 2010. Cette évolution est particulièrement positive car il s'agit d'un fait traditionnellement considéré comme traumatisant pour les victimes.

Les vols connaissent aussi une baisse spectaculaire. Depuis 2010, elle atteint plus de 33 %, et en un an, plus de 16 % ! En allant dans les détails, entre 2014 et 2015, la Zone Vesdre relève une baisse de 10 % des vols à l'étalage, de 8 % pour les vols dans véhicules et de près de 30 % pour les vols à la tire. Parmi les vols, les vols dans habitation qui constituent une priorité pour la Zone Vesdre sont en fort repli. Ils sont en baisse de 8 % en un an, passant de 464 à 427, un nombre particulièrement bas comme il n'en a jamais été enregistré depuis 2009. Par rapport au plus haut de 2012, la baisse avoisine les 45 %.

Ce phénomène touche aussi les dégradations, qui diminuent de 40 % depuis 2010 et de plus de 21 % en an. Elle passent ainsi de 765 en 2014 à 600 en 2015.

La Zone Vesdre s'est encore attachée à contextualiser l'évolution de sa criminalité en comparant l'évolution du nombre total de délits entre 2000 et 2015 (premier semestre de chaque année) par rapport au niveau régional et au niveau national. Là encore, la Zone Vesdre « surperforme ». Depuis 2009, et surtout 2012, elle connaît une baisse continue de sa criminalité. Alors que les niveaux régional et fédéral continuaient à voir leur criminalité croître, la Zone Vesdre entamait déjà une baisse en 2009. Cette tendance s'est largement accentuée dès 2012, année où le nombre de faits à la Zone Vesdre a commencé à chuter largement et dans des proportions bien supérieures aux autres entités.

Face à ces données, on peut sans doute parler d'une évolution historique de la criminalité mais on se doit de rester prudent dans la qualification de ces tendances. En effet, on peut se demander si la criminalité d'une façon générale n'est pas en train d'évoluer, c'est à dire de prendre de nouvelles formes qui ne sont pas à ce jour détectées, et partant enregistrées dans les banques de données. Cela étant, en ayant bien conscience de ces éléments qui méritent d'être gardés à l'esprit et investigués, la Zone Vesdre possède divers atouts qui ont vraisemblablement joué ou eu un impact sur l'évolution particulièrement favorable de la criminalité qu'elle connaît. Parmi ceux-ci, il y a certainement l'option prise et réalisée, depuis la réforme, de la mise en place d'une Police de proximité fortement implantée dans les quartiers au travers de ses 6 maisons de Police. A signaler aussi, un travail d'enquête et de recherche qui se traduit par des taux d'élucidation dans plusieurs cas plus favorables qu'ailleurs, ainsi que diverses initiatives plus spécifiques, comme les quartiers à discrimination positive, les partenariats locaux de prévention, etc.

Malgré les évolutions observées, il importe de souligner que la Police locale a bien conscience que se vit depuis 2015 une situation particulière avec la menace terroriste qui touche notamment la Belgique et la France. Un nombre très limité de faits, comparé aux centaines de faits balisés par la statistique classique, a eu un profond impact sur le travail policier et vraisemblablement aussi sur les représentations que la population a de la sécurité. Le prochain challenge consistera probablement à conserver une attention particulière pour les formes classiques de criminalité tout en étant performant dans l'approche et la lutte contre la radicalisation.

Conférence de presse

Jeudi 14 avril 2016

« Zone Vesdre : regards sur la criminalité 2009-2015, une évolution historique ? »

« A tous ceux et celles qui,
inlassablement, calmement,
cherchent à comprendre,
même par période de gros temps. »

Bernard Lahire, Pour la sociologie,
Ed. La Découverte, Paris, 2016



Police

Zone Vesdre

Quelques éléments méthodologiques

- Données de base fournies par la police fédérale (DCA Liège) – extraction de la BNG datant de fin février 2016 – Complétude des données pour 2015
- Criminalité perpétrée sur le territoire de la zone Vesdre, enregistrée par les services de police
- N'inclut pas, sauf exception, les infractions au Règlement zonal de police (sanctions administratives communales (SAC))
- Données incontournables pour la construction d'une image de la sécurité mais qui ont plusieurs limites dont notamment :
 - une statistique descriptive
 - une statistique du nombre de faits/phénomènes
 - une statistique qui dépend du taux de déclaration des faits
 - une statistique qui dépend de l'activité policière
 - ...



Police

Zone Vesdre

Les options méthodologiques

Le choix d'une approche qui explore :

– **la dimension temporelle :**

- 2014 - 2015
- la moyenne 2010/2012 – 2013 - 2014 - 2015
- 2000 – 2015

– **la dimension géographique :**

- comparaison avec des entités supra-locales (Arro Lg, Région wallonne, Pays)
- mais aussi au sein de la zone, entre ses 6 secteurs

– **les phénomènes les plus fréquents – les priorités** externes du plan zonal de sécurité mais aussi une approche à la recherche de **phénomènes émergents**



Police

Zone Vesdre

Les options méthodologiques

Et une approche habitée par des questions sous-jacentes :

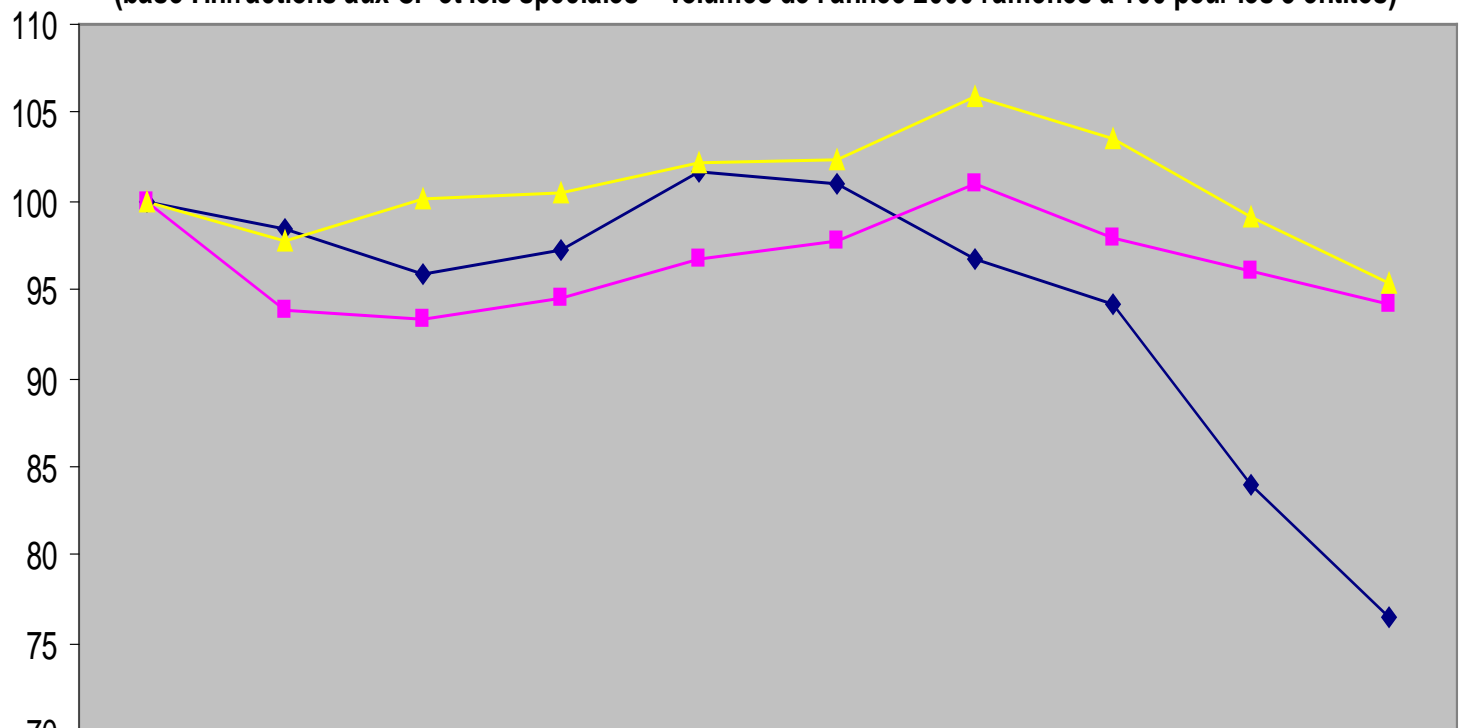
- La Zone Vesdre a-t-elle un profil spécifique ?
- Peut-on parler d'une évolution historique de la criminalité ?
- La mesure de la criminalité n'est-elle pas aussi un indicateur d'autres tendances sociétales ?
- N'est-on pas à un tournant dans la production de la criminalité ainsi que dans sa mesure ?
- ...



Police

Zone Vesdre

Evolution du nombre total de délits entre 2000 et 2014 au niveau de la Belgique, de la Région wallonne et de la zone de police Vesdre (base : infractions aux CP et lois spéciales - volumes de l'année 2000 ramenés à 100 pour les 3 entités)



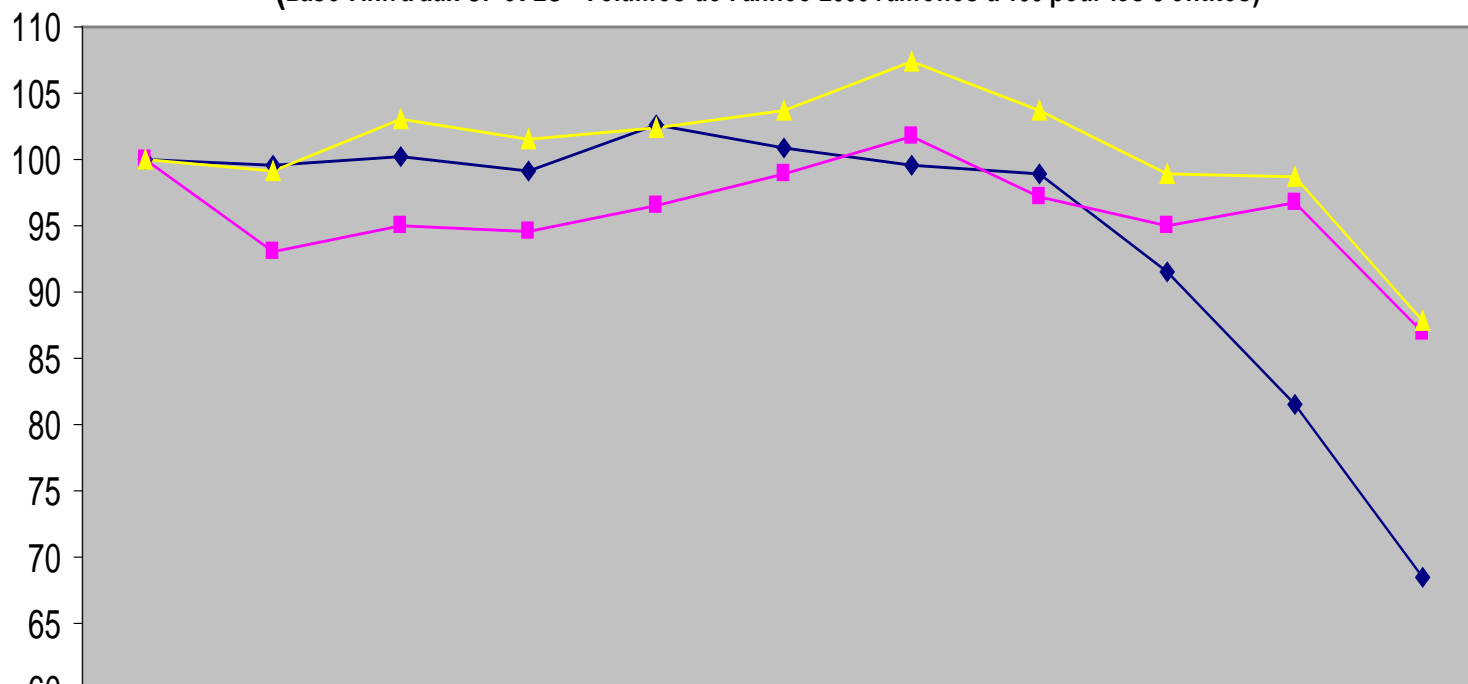
Source :
SPC - Pol Fed

	2000	2005	2007	2008	2009	2010	2011	2012	2013	2014
◆ Zone Vesdre	100	98,5	95,9	97,3	101,7	100,9	96,7	94,2	84	76,5
■ Rég. Wal.	100	93,8	93,3	94,5	96,8	97,7	101	98	96	94,2
▲ Pays	100	97,8	100,1	100,4	102,2	102,4	106	103,6	99,1	95,4



Evolution du nombre total de délits entre 2000 et 2015 (1er semestre de chaque année) au niveau de la Belgique de la Région wallonne et de la zone de police Vesdre

(Base : infra aux CP et LS - Volumes de l'année 2000 ramenés à 100 pour les 3 entités)



Source :
SPC - Pol
Fed

	2000	2006	2007	2008	2009	2010	2011	2012	2013	2014	2015
◆ Vesdre	100	99,6	100,3	99,2	102,6	100,8	99,5	99	91,5	81,5	68,5
■ RW	100	93,1	95,1	94,6	96,6	98,9	101,8	97,2	94,9	96,8	86,9
▲ National	100	99,2	103,1	101,5	102,5	103,8	107,5	103,6	98,9	98,6	87,8



Police

Zone Vesdre

Zone Vesdre

Evolution des grandes catégories de faits 2010/2012 - 2015

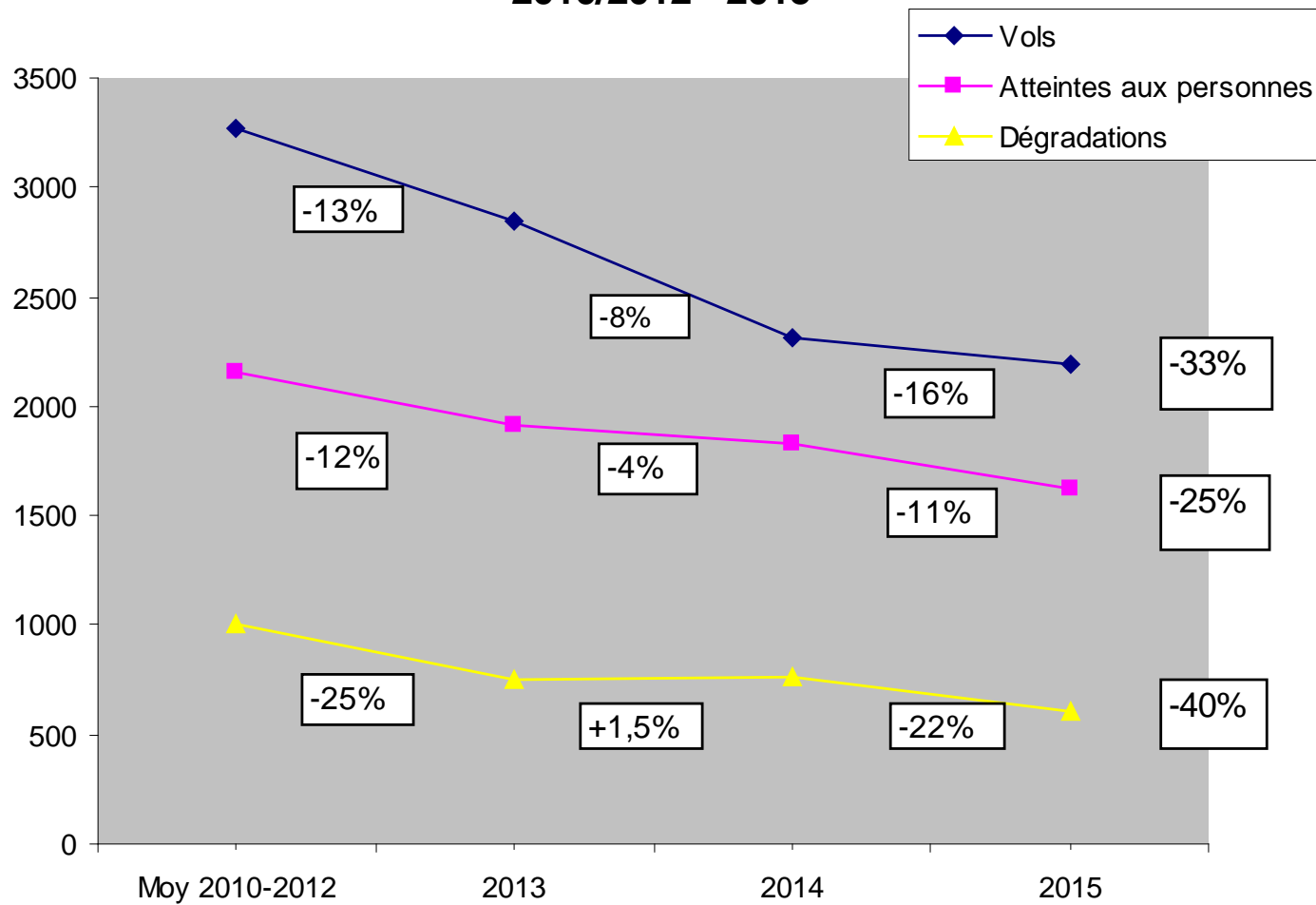
	Moy 2010- 2012	2013	2014	2015	Evol 2014 - 2015	Evol 2010/2012- 2015
Vols	3266	2847	2316	2186	-16,4%	-33,1%
Atteintes aux personnes	2160	1909	1828	1621	-11,3%	-25,0%
Dégradations	1003	754	765	600	-21,6%	-40,2%



Police

Zone Vesdre

Zone Vesdre - Evolution des grandes catégories de faits 2010/2012 - 2015



Police

Zone Vesdre

Evolution des grandes catégories de faits au niveau de la zone Vesdre et de l'arrondissement de Liège

	Evolution 2014-2015		Evolution "2011"- 2015	
	Zone Vesdre	Arro Lg	Zone Vesdre	Arro Lg
Vols	-16,4%	-12,8%	-33,1%	-18,1%
Atteintes aux personnes	-11,3%	-8,0%	-25,0%	-10,9%
Dégradations	-21,6%	-17,8%	-40,2%	-25,5%

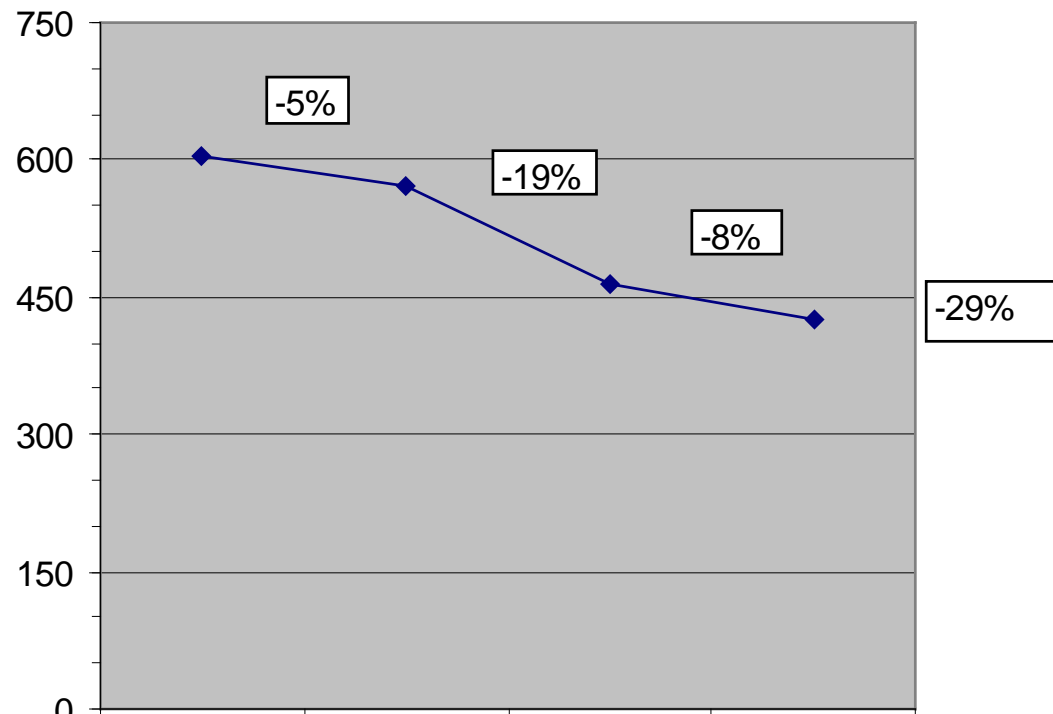


Police

Zone Vesdre

Zone Vesdre

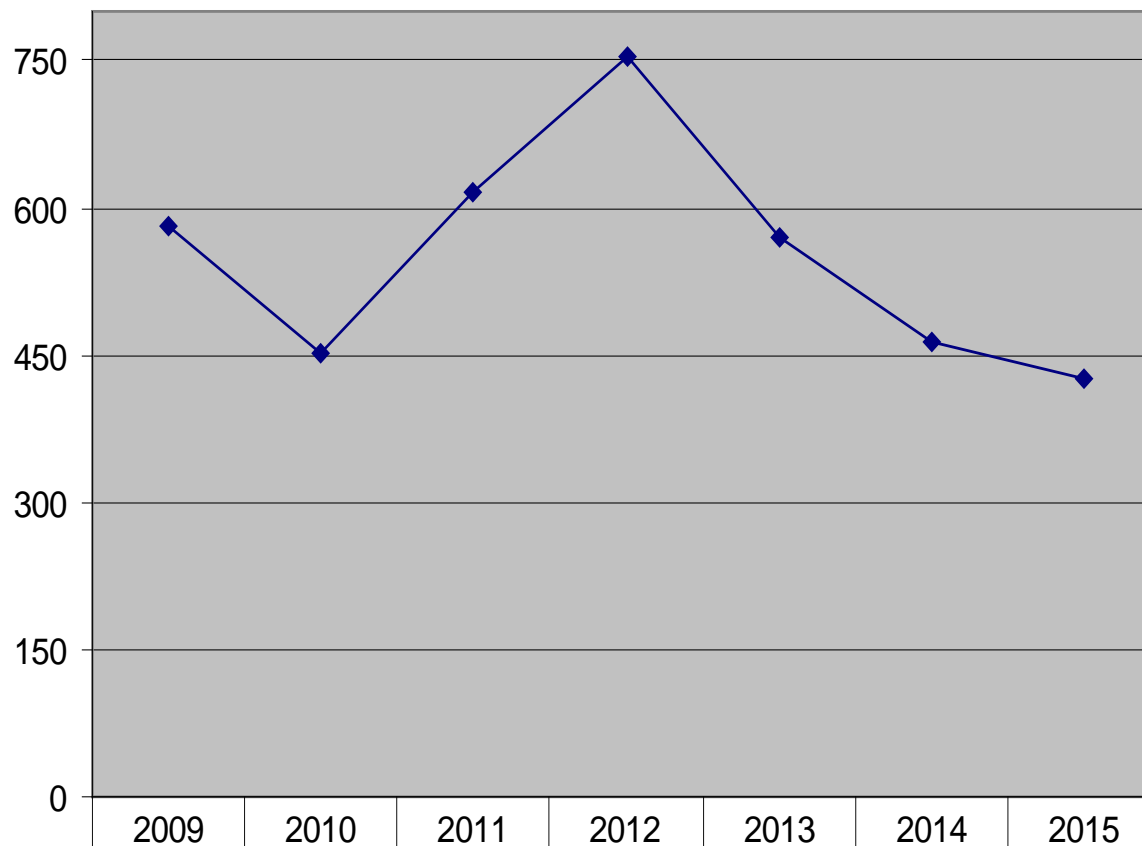
Evolution des cambriolages dans les habitations 2010/2012 - 2015



	Moy 2010-2012	2013	2014	2015
◆ Cambriolages ds habitation	604	571	464	427



Zone Vesdre : évolution des cambriolages dans les habitations 2009-2015



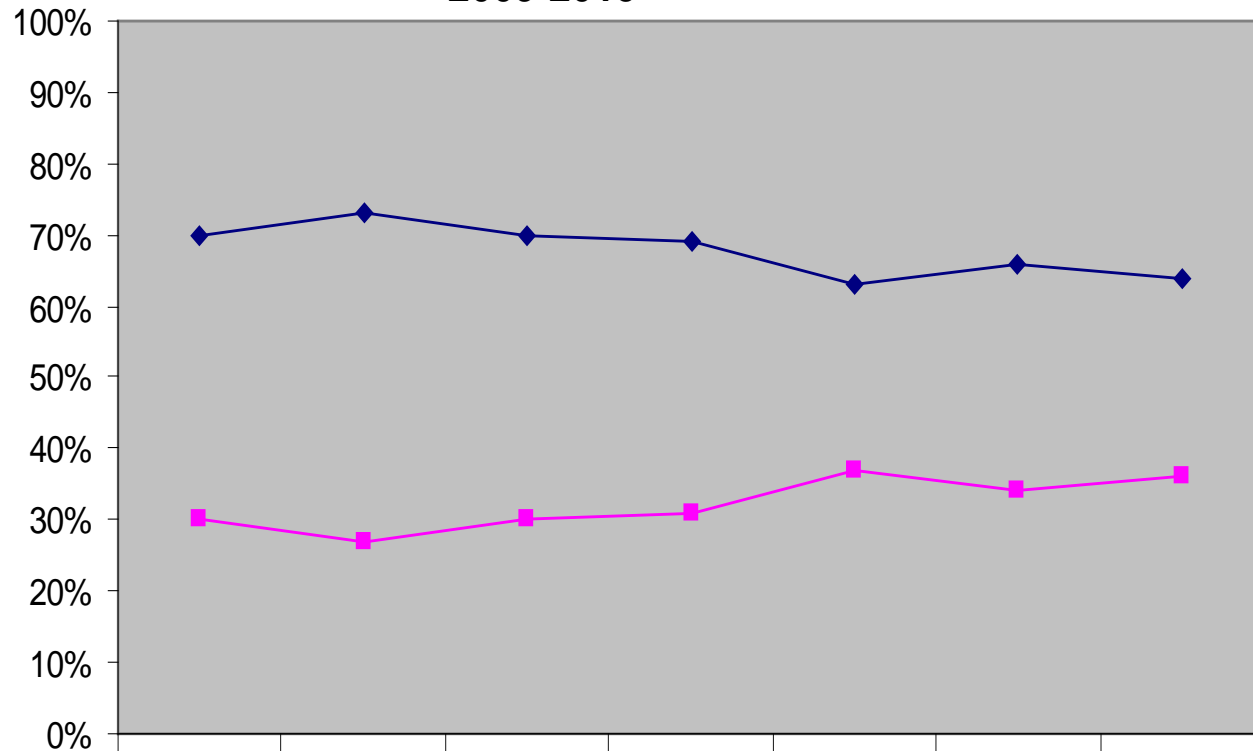
	2009	2010	2011	2012	2013	2014	2015
Cambríolages ds habitation	581	451	616	753	571	464	427



Police

Zone Vesdre

Zone Vesdre - Cambriolages dans les habitations Evolution des faits accomplis/tentatives (en %) 2009-2015



	2009	2010	2011	2012	2013	2014	2015
—◆— Vols accomplis	70%	73%	70%	69%	63%	66%	64%
—■— Vols tentés	30%	27%	30%	31%	37%	34%	36%



Zone Vesdre

Evolution des vols (principales sous-catégories) 2010/2012 - 2015

	Moy 10-12	2013	2014	2015		Evol 2014-2015	Evol 2010/2012-2015
vols dans les commerces	831	610	602	494		-17,9%	-40,5%
dont cambriolages	187	118	100	84		-16%	-55,1%
dont vols à l'étalage	385	261	293	264		-9,9%	-31,4%
vols dans les véhicules	520	567	420	387		-7,9%	-25,6%
vols de véhicules	140	94	93	82		-11,8%	-41,4%
vols à la tire	161	164	125	88		-29,6%	-45,3%
vols avec violence	224	150	178	146		-18%	-34,8%
dont vols à main armée	54	29	25	36		44,0%	-33,3%



Police

Zone Vesdre

Evolution des vols 2010/2012-2015 au sein des 6 secteurs de la zone de police : Vers un repositionnement des territoires des maisons de police ?

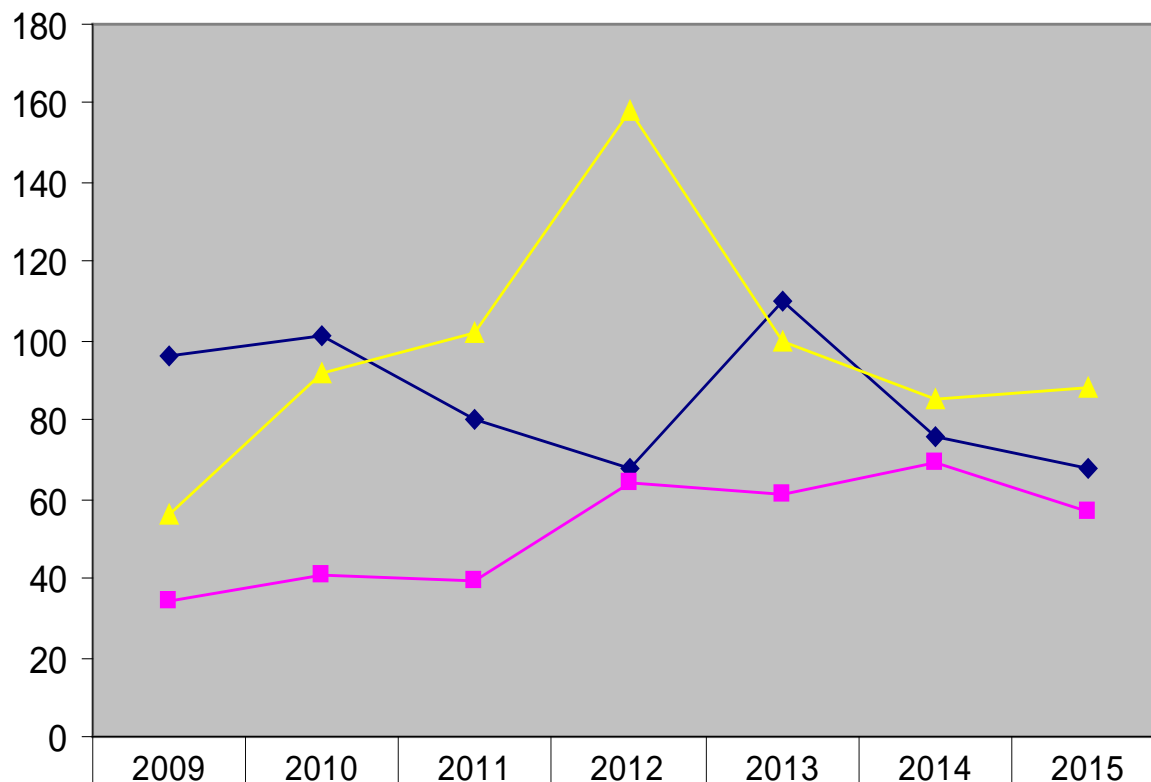
<p>Evolution du nombre total de vols</p>	<ul style="list-style-type: none"> - Tous les secteurs en diminution - Diminution de l'ordre de 50 % sur le secteur Centre - Diminution de 23 à 28% au niveau des 5 autres secteurs - Ensival, Hodimont, Mangombroux, Dison et Pepinster - 	<ul style="list-style-type: none"> - Le secteur Centre perd une position de tête. En passant de 30% des faits de la zone à 22,6%, il détient désormais le même score que le secteur d'Ensival.
<p>Evolution du nombre de cambriolage dans les commerces</p>	<ul style="list-style-type: none"> - Tous les secteurs en diminution - Diminution de l'ordre de 60 à 70% pour les secteurs Centre, Mangombroux et Hodimont ; - Diminution de l'ordre de 30% pour Ensival, Dison et Pepinster. 	<ul style="list-style-type: none"> - Le secteur Centre perd une position de tête. En passant de 39% des faits de la zone à 25%, il détient désormais le même score que le secteur d'Ensival.
<p>Evolution du nombre de vols à l'étalage</p>	<ul style="list-style-type: none"> - Diminution " forte à très forte " au niveau de 4 secteurs : Centre, Mangombroux, Ensival, Pepinster - Stabilité du secteur de Dison - Forte augmentation au sein du secteur d' Hodimont 	<ul style="list-style-type: none"> - Le secteur Centre conserve une position de tête mais moins nettement : de 57% à 39% - Le secteur d'Ensival conserve une deuxième position (25% des faits de la zone); mais à relever : le score du secteur d'Hodimont qui passe de 5,7% à 22%



Police

Zone Vesdre

Zone Vesdre - Evolution de la criminalité ECOFIN ... 2009-2015



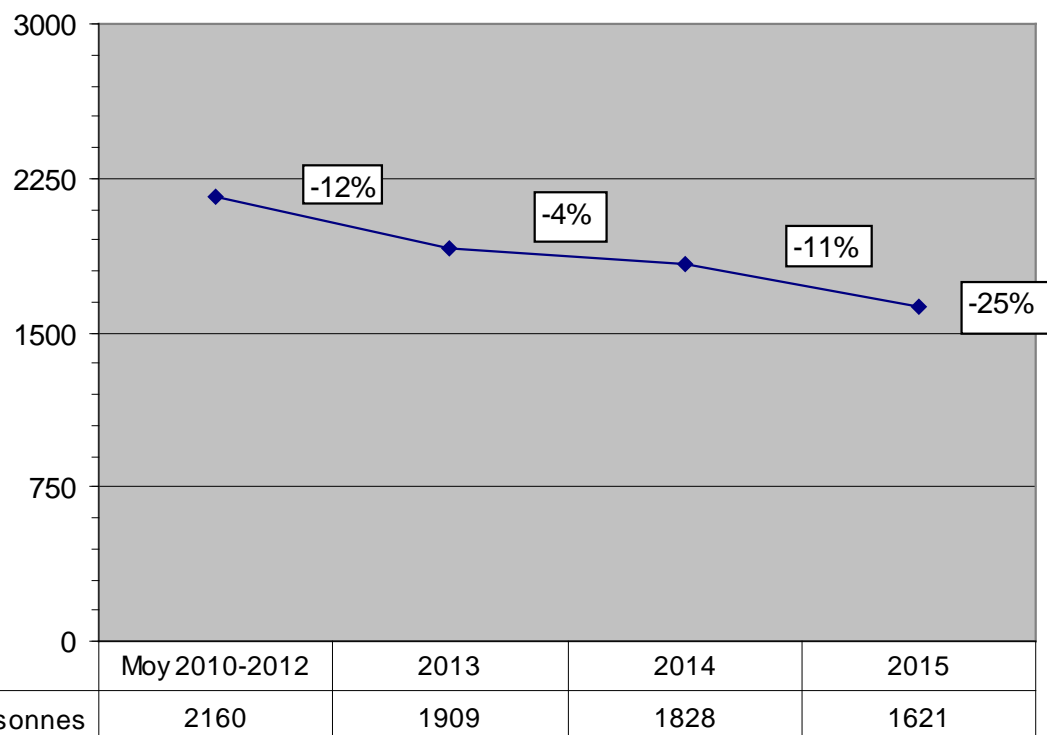
◆ Escroquerie sans internet	96	101	80	68	110	76	68
■ Escroquerie avec internet	34	41	39	64	61	69	57
▲ Criminalité informatique	56	92	102	158	100	85	88



Police

Zone Vesdre

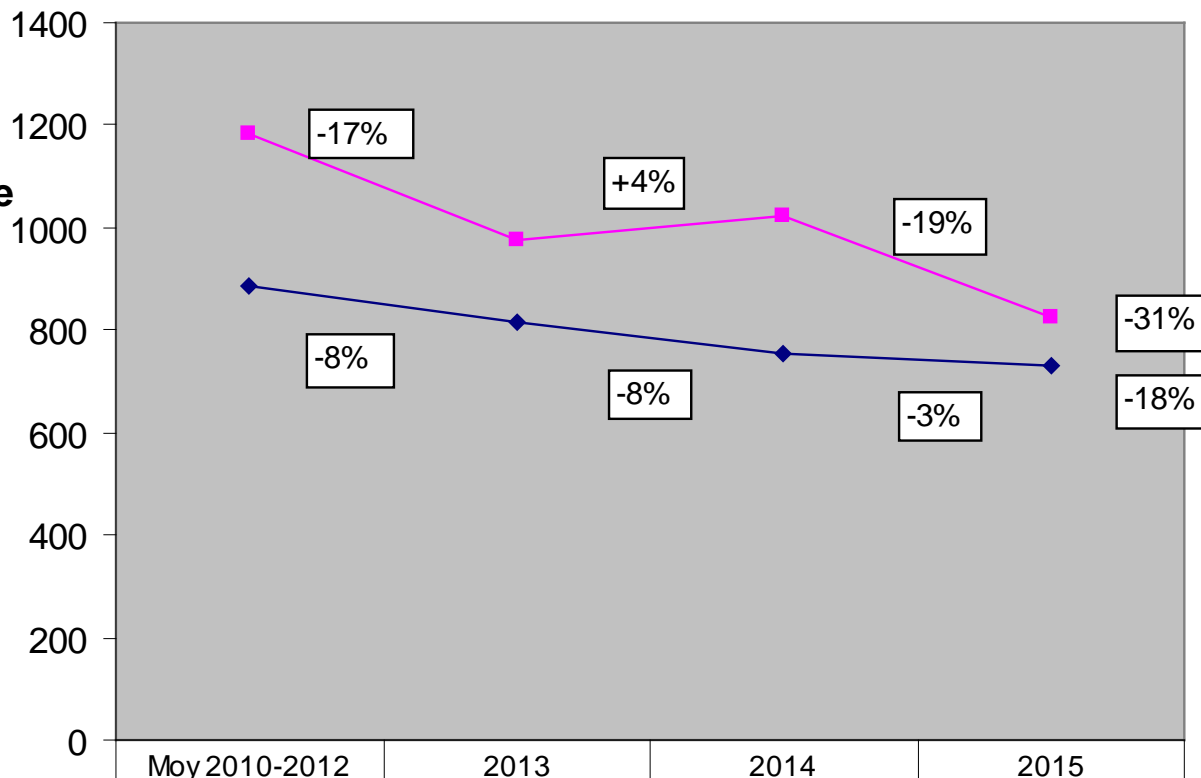
Zone Vesdre - Evolution des atteintes aux personnes 2010/2012-2015



Police

Zone Vesdre

Zone Vesdre
Evolution
des atteintes
- à l'intégrité physique
- à l'intégrité morale
2010/2012-2015



◆ Atteintes à l'intégrité physique	887	815	753	730
■ Atteintes à l'intégrité morale	1185	978	1021	823



Zone Vesdre

Evolution des atteintes à l'intégrité morale : le cas du harcèlement avec/sans internet

- Le harcèlement :
 - Evolution 2014-2015 : - **15%** (de 281 faits à 239)
 - Evolution 2010/2012 – 2015 : - **29%** (de 339 faits à 239)
- Le harcèlement avec ou sans internet :
 - Evolution ? Tendence à la hausse du harcèlement au moyen d'internet ?
 - Hypothèse non vérifiable à ce stade liée à l'outil de mesure et à son usage



Police

Zone Vesdre

Zone Vesdre - Evolution des stupéfiants 2010/2012 - 2015

- Rappel : phénomène lié à la pro-activité policière
- Au sein de la zone Vesdre,
 - Légères variations du nombre total de faits d'une année sur l'autre (2009-2015)
 - De l'ordre de 300 faits par an
- A relever :
 - **l'augmentation en 2015 des faits de « production et fabrication »** : soit 17 faits enregistrés en 2015 contre 7 à 8 faits par an pour les années antérieures
 - une tendance à **l'augmentation du nombre de faits de « vente »** (de 30 à 50 faits enregistrés entre 2009 et 2015)
 - à mettre en relation avec la politique des Pays-Bas et peut-être aussi avec **un possible glissement de la délinquance violente vers les stupéfiants**, plus rémunérateurs et moins dangereux ? (hypothèse soutenue par la police judiciaire fédérale (BXL))



Police

Zone Vesdre

Pour conclure,

- Impression que la criminalité se métamorphose
- Conscience que la menace terroriste a aussi eu un impact sur la criminalité classique en 2015
- Néanmoins, une évolution historique de la criminalité au niveau de la zone Vesdre avec un profil spécifique
- Des explications à aller chercher :
 - Dans le contexte socio-économique local
 - Dans l'organisation et les activités policières :
 - Occupation et connaissance du terrain (6 maisons de police, 14 équipes de quartier)
 - Enquête et recherche locales (taux d'élucidation)
 - Divers projets plus spécifiques (quartier à discrimination positive, PLP...)



Police

Zone Vesdre

Pour l'avenir,

Un triple enjeu :

- Le contrôle des formes classiques de criminalité
- La détection et la lutte contre les nouvelles formes de criminalité
- La détection et la lutte contre la radicalisation



Police

Zone Vesdre