

## Plan de sécurité de Quartier (PSQ)

### Quartier Heusy

Maison de Police de Mangombroux



Janvier 2011

Mises à jour (dates) :

## Table des matières

### 1. Profils

- 1.1 Profil du Quartier
  - 1.1.1 Les caractéristiques socio-économiques et démographiques
  - 1.1.2 Les spécificités du territoire ayant un impact sur la sécurité
  - 1.1.3 La criminalité enregistrée
  - 1.1.4 La circulation
  - 1.1.5 L'ordre public (les événements, les groupements)
  - 1.1.6 Les Personnes Clefs du Quartier
- 1.2 Profil de l'équipe de quartier

### 2. Les priorités externes du Quartier

- 2.1 Les nuisances et la criminalité de rue (y compris les problématiques prioritaires du RZP (chiens, environnement, comportements dérangeants, réunions publiques))
- 2.2 La sécurité routière (dont les accidents de roulage avec lésions corporelles et les infractions prioritaires (stationnements gênants/dangereux, ceintures, alcool/ stupéfiants, assurances/ contrôle techniques, cyclos, excès de vitesse))
- 2.3 La délinquance juvénile (envisagée sous l'angle de la violence perpétrée à l'égard des membres de la communauté éducative ainsi que la délinquance ayant un impact au sein de l'école et le partenariat)
- 2.4 Les stupéfiants - Non diffusé
- 2.5 Le terrorisme (+ extrémisme, radicalisme) - Non diffusé
- 2.6 La traite et le trafic des êtres humains (y compris le trafic de migrants, les marchands de sommeil, les mariages blancs) - Non diffusé
- 2.7 Les délits patrimoniaux commis par des groupes d'auteurs itinérants
- 2.8 La violence intra-familiale/intra-conjugale
- 2.9 Quartier à discrimination positive (Q+)
- 2.10 Domiciles, radiations et qualité de l'habitat
- 2.11 Les vols dans habitations

### 3. Les priorités internes de l'équipe de Quartier

- 3.1 « Du policier de quartier d'hier à l'équipe de quartier de demain »
- 3.2 L'implication capable

## 4. Annexes

- 4.1 Données socio-économiques et démographiques du Quartier
- 4.2 Evolution de la criminalité enregistrée au sein du Quartier (2005-2009) pour les principaux phénomènes
- 4.3 Relevé des accidents de roulage avec lésions corporelles par Secteur Maison Police Mangombroux pour 2010
- 4.4 Relevé des événements par quartier pour les années à venir
- 4.5 Relevé des personnes clefs du quartier (personnes ressources, partenaires, victimes, auteurs, targets Terro...) - Non diffusé
- 4.6 Relevé des endroits stratégiques en matière de stupéfiants - Non diffusé
- 4.7 Relevé des points critiques du quartier (maisons insalubres/inhabitées et maisons « de passage ») - Non diffusé
- 4.8 Plan du quartier avec endroits clefs

# 1. Profils

## 1.1 Profil du quartier

Un plan du quartier se trouve en annexe 4.8. Il reprend les endroits clefs.

### 1.1.1 Les caractéristiques géographiques, socio-économiques et démographiques

Le quartier HEUSY est situé entièrement sur la commune de VERVIERS. Il est limité géographiquement au Nord par la chaussée de Heusy et l'avenue Eugène Mullendorff, à l'Est par l'avenue Reine Astrid et la rue de Jalhay, au Sud par la rue du Château d'Eau, la rue Transvaal et la rue Filanneux et à l'Ouest par la chaussée de Theux, la Bouquette et la route d'Oneux. Il est composé des cinq micro-quartiers (MQ) suivants:



Hougnes  
(Nord)

Lekeu  
(Ouest)

Ningloheid  
(Centre)

Elisabeth  
(Est)

Plein Sud  
(Sud)

Les MQ Hougnes et Elisabeth se trouvent en milieu urbain, maisons mitoyennes. Le reste du quartier se trouve en milieu semi-urbain avec très souvent des maisons à 4 façades. L'habitat est majoritairement de type résidentiel unifamilial. Deux implantations de la société « LOGIVESDRE » sont présentes, une avenue Elisabeth, l'autre rue Pierre Fluche.

Des commerces sont également présents dans les MQ Hougnes et Lekeu. Il s'agit soit de petits commerces qui « émigrent » du centre ville, soit de moyennes surfaces commerciales telles que « CARREFOUR MARKET » (chaussée de Theux) et « COLRUYT » (avenue Reine Astrid). Ces commerces sont situées principalement en bordure de la RN 657 et du ring R61.

D'une manière générale, à l'exception du MQ Hougnes et en moindre partie du MQ Elisabeth, on peut considérer que les habitants du quartier appartiennent à la classe moyenne ou supérieure de la société. Peu de gens peuvent être considérés comme « marginalisés ». Beaucoup de personnes sont propriétaires de leur immeuble. Il y a assez peu de mouvement au niveau des « domiciles », excepté dans le MQ Hougnes.

Le quartier HEUSY comporte 11.167 habitants, ce qui représente 14,2 % du total de la population de la zone (part importante comparée à d'autres quartiers).

Par rapport à la zone, on observe une légère sur-représentation des tranches d'âges plus élevées (+de 55 ans) et une sous-représentation des jeunes (-de 18 ans).

La population du quartier HEUSY est belge à 95 %.

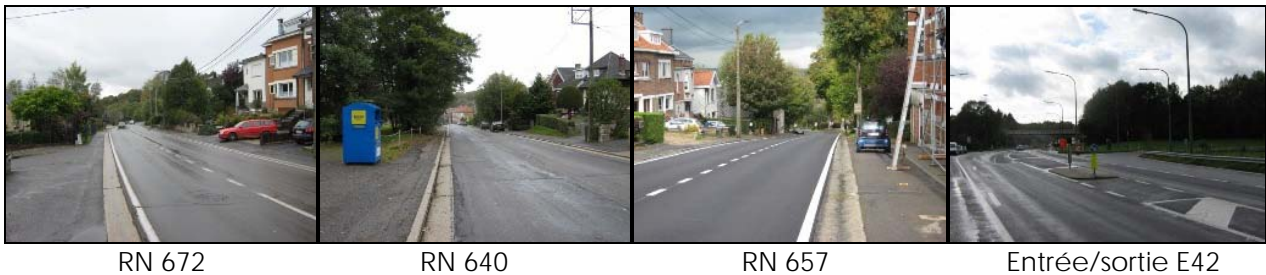
Le revenu moyen par habitants est le plus élevé de la zone et le taux de chômage est inférieur à la situation zonale. Il y a 5,7 % de demandeurs d'emploi.

L'habitat est considéré en bon état à 80 %. Il y a 8694 logements (24 % d'appartements, 35 % de maisons mitoyennes, 16 % de maisons jumelées, 24 % de maisons séparées). Il s'agit donc d'un quartier plutôt favorisé dont l'habitat est plus qu'ailleurs constitué de maisons séparées.

Pour les habitants de Verviers et des environs, Heusy est considéré comme le quartier riche de l'entité. Historiquement, c'est effectivement à Heusy qu'habitaient les riches industriels verviétois. Alors que ce clivage n'est plus aussi typé aujourd'hui, l'idée est toujours bien ancrée (cela sert d'ailleurs comme argument lors de la vente d'un bien immobilier).

Trois routes nationales se trouvent sur le territoire, il s'agit d'axes de pénétration dans VERVIERS en venant du Sud: la RN 672 (venant de Jalhay), la RN 640 (venant de Jehanster) et la RN 657 (venant de Theux) qui comprend une entrée/sortie d'autoroute au Laboru. Une partie du ring R61 se trouve en prolongation des 3 routes nationales.

Il faut préciser que la RN 657 se trouve sur le quartier HEUSY, à l'exception de l'avenue du Chêne qui relève du quartier SEROULE de la maison de police d'Ensival.



### **1.1.2 Les spécificités du territoire ayant un impact sur la sécurité**

#### MO Elisabeth

##### **\*Le stade de Bielmont.**



Ce stade peut accueillir jusqu'à 4000 personnes. Pendant le championnat, le club de football RCS VERVIETOIS (3ème nationale) y joue tous les 15 jours. Ce club n'a pas de « noyau dur » ou de supporters à risque. Le stade est rarement plein. L'assistance moyenne est d'environ 1.000 personnes, mais peut augmenter en fonction des résultats de l'équipe. Depuis quelques années des stewards ont été engagés et la police n'est plus présente de manière systématique aux rencontres.

La police peut être engagée en cas de « derby » car ce type de match génère plus de circulation ou lorsque le club adverse amène des supporters à risque. Dans ce dernier cas, il est prévu un stationnement à part pour les cars de visiteurs qui entrent par une entrée secondaire du stade, côté rue Simon Lobet.

Le stade de Bielmont est le siège d'autres événements. Il y a généralement un match de gala une fois par an en juillet. Il est organisé avec des équipes de plus grand format (D1 belge et équipe étrangère).

Le stade dispose d'une piste d'athlétisme rénovée récemment. Elle est utilisée par le club d'athlétisme « Hautes Fagnes ». La présence d'autres personnes sur la piste n'est pas autorisée. Par contre, les lieux sont parfois « squattés » à des moments non-autorisés par des jeunes des Hougnes ou du centre ville. Ce qui entraîne des appels du concierge vers la police. Vu l'étendue du site, il est souvent difficile aux services de police d'intercepter les jeunes en question qui ont de nombreuses possibilités de fuite, notamment vers la plaine de jeux de la rue Simon Lobet, contiguë au site de Bielmont. Le respect des installations du stade de Bielmont fait l'objet d'une close spéciale dans le RZP.

Les événements organisés au stade de Bielmont le sont en collaboration avec GAO (Gestion Appui Opérationnel) (qui effectue une analyse permanente de la menace) et les Gardiens de Paix.

**\*La plaine de jeu Simon Lobet.**

Le problème de jeunes est le même qu'au stade de Bielmont, à la différence que le site est libre d'accès, ce qui engendre parfois des nuisances sonores le soir ou la nuit pour les riverains. Une caméra se trouve à proximité du site et peut être orientée sur celui-ci.

Une « PISQ » (petite infrastructure sportive de quartier) sera prochainement réalisée au bénéfice des jeunes. Il est important de noter que le règlement zonal de police prévoit que le lieu est accessible tous les jours du 25 mars au 1er octobre de 09h00 à 22h00. Toute personne trouvée sur place en dehors de ces heures peut donc être fermement invitée à quitter les lieux pour préserver la quiétude du voisinage.

Dernière chose, le quartier des Hougnes est un Q+ (quartier à discrimination positive) actuellement « mis en veilleuse », mais qui peut être réactivé si nécessaire.

**\*Le site des buildings avenue Elisabeth .**

Les buildings se trouvent à côté du stade de Bielmont et de la plaine de jeux de la rue Simon Lobet. Des jeunes s'y rassemblent parfois pour y fumer « un joint ». Depuis peu, l'entrée est sécurisée. Il faut une clé magnétique pour entrer, mais les « visiteurs » se font ouvrir la porte par des connaissances qui habitent l'immeuble.

**\*L'école Notre Dame avenue Jean Tasté.**



Il s'agit de la plus grosse école de Verviers avec plus de 2.000 élèves (maternelles, primaires, secondaires générales et secondaires spécialisation hôtellerie). Quelques problèmes de stationnement ou d'invasion dans les propriétés privées riveraines (jeunes attendant leur bus) peuvent parfois se poser. Les éducateurs sont très actifs et la Maison de Police de Mangombroux a de bons contacts avec ceux-ci. En cas de problèmes ponctuels, les éducateurs ou même la direction n'hésitent pas à nous appeler. Cette école fait l'objet d'une attention particulière lors des opérations de « rentrée paisible » ou de contrôle de cyclomoteurs.

Aux heures de sortie des classes, des problèmes de fluidité se posent parfois avenue Jean Tasté. En dehors des heures des classes, surtout le soir, il y a parfois des rassemblements de jeunes extérieurs à l'établissement scolaire (souvent avec leur voiture).

**\*La rue en « cul de sac » du Vélodrome.**



Cette rue attire beaucoup d'élèves de Notre Dame en journée (présence de commerces de petite restauration + une boulangerie « Point Chaud »).

Par contre, en soirée et la nuit, d'autres jeunes viennent y « stagner », soit en voiture, soit à pied. La rue du Vélodrome permet d'accéder via des escaliers à la cité des Linaigrettes. Cette cité dépend de l'équipe de Stembert et est problématique. Des faits de consommation de stupéfiants et de « street deal » ont été constatés dans cette rue.

**\*Le centre commercial « TRAFIC-COLRUYT » avenue Reine Astrid.**



Comme dans tous les commerces de ce type, des vols à l'étalage y sont commis. Par contre, contrairement à ce qu'on aurait pu craindre, l'arrivée du Colruyt n'a pas trop d'influence sur la fluidité de l'avenue Reine Astrid (Ring 61), malgré quelques ralentissements à certains moments.

*MQ Hougnes*

**\*La prison de Verviers chaussée de Heusy.**



Bien que située sur le territoire du quartier HEUSY, la prison est une problématique zonale qui est gérée par le service Gestion et appui opérationnels (GAO) de la zone Vesdre, voire par la police judiciaire fédérale (PJF) pour certains cas. Elle ne cause pas de problème de sécurité extérieur (sauf en cas d'évasion ou de grève), mais des incidents surviennent parfois à l'intérieur (coups, menaces, stupéfiants,..) et les devoirs judiciaires sont pris en charge par la maison de police de Mangombroux.

**\*Le café « Le BELUGA » chaussée de Heusy.**

Bien qu'étant fréquenté par une clientèle honorable, ce café, de par sa position dans un quartier résidentiel, engendre quelques nuisances, notamment par les allées et venues de véhicules des personnes qui s'y rendent. Il s'agit d'un café qui est souvent très rempli et des clients « débordent » un peu sur les trottoirs avoisinants, notamment depuis l'interdiction de fumer à l'intérieur des établissements Horeca.

MQ Lekeu (ancienne dénomination Heusy)

\*L'enseigne « **CARREFOUR-MARKET** » (groupe MESTDAGH, ex GB-Carrefour) et « **BRICO** » chaussée de Theux.



Des vols à l'étalage y sont commis comme dans les autres commerces de ce type. Des mendiants se trouvent parfois sur le parking.

\*Le site du Laboru route d'Oneux.



L'endroit comprend une entrée/sortie d'autoroute qui génère parfois des accidents, un parc à conteneurs où des vols de matériaux sont parfois commis, et un aérodrome qui ne cause pas de problème particulier (sauf une fois un constat d'accident de planeur).

MQ Ningloheid

\*Le lotissement « **Grand Champs** ».



Il s'agit d'un nouveau lotissement qui a fait polémique avant sa création. Les premières habitations viennent d'y être construites et le site va s'étendre au fil des ans.

MQ Plein Sud

\*Le lotissement Plein Sud.

Le site donne son nom au micro-quartier qui l'englobe. Il s'agit d'un lotissement résidentiel important qui continue à s'agrandir. Des passages policiers sont effectués en soirée et la nuit pour éviter autant que possible les vols dans les habitations.

\*Gens du voyage avenue Georges Albert.

Le camp a perdu de son ampleur au fil des ans. Il s'agit de gens du voyage dits « sédentarisés » et d'un certain âge. Il ne cause plus beaucoup de problèmes, les problèmes semblent aplanis du fait de l'intervention du service de prévention de la ville de VERVIERS. Des efforts doivent néanmoins encore être entrepris pour intégrer davantage le camp dans son environnement.

### **1.1.3 La criminalité enregistrée**

\*Chiffres : voir annexe n° 4.2.

Le premier phénomène à mettre en évidence c'est le vol dans les habitations (105 en 2009) même si la situation s'est améliorée en 2010 (83). La prédominance de ce phénomène tient au type d'habitat du quartier avant tout résidentiel et d'un certain standing. Les vols sont notamment commis la journée lorsque les propriétaires sont absents. Ils le sont sur l'ensemble des rues composant le territoire d'HEUSY, sans que l'on puisse identifier des micro-quartiers ou des rues spécifiques. Le territoire est rarement « épargné » lors d'épidémies de vols qui concernent notre zone de police (présence de bandes itinérantes à proximité de la zone).

Parmi les autres formes de vols, il faut accorder une certaine attention aux vols à l'étalage. La présence de surfaces commerciales de moyenne importance engendre quelques faits de ce type par année. A certaines périodes de l'année, ces vols peuvent devenir avec violence (Hold-Up). La campagne de « Fin d'Année » est d'ailleurs axée sur cette problématique.

Dans le registre de la criminalité contre les biens, on doit encore relever une relative importance des dégradations (105 faits en 2009). Ces faits consistent surtout en dégradations aux propriétés riveraines et aux voitures en stationnement. Au sein du quartier on ne peut identifier d'endroits particuliers où se commettent ces faits. Par contre, il y a peu de cas de vols de et dans voitures et de vols avec violence.

En ce qui concerne la criminalité contre les personnes, ce sont les atteintes à l'intégrité morales (menace/harcèlement) qui émergent quelque peu, 124 en 2009 et 126 en 2010. Ces valeurs sont néanmoins à relativiser compte tenu du volume des habitants du quartier (11.167).

### **1.1.4 La circulation**

La problématique « circulation » est développée au point 2.2.

### **1.1.5 L'ordre public (les événements, les groupements)**

Sur base du relevé des rapport d'information de police administrative (RAR) et de la réalité vécue, la liste suivante a pu être établie. La mission de la police lors de ces événements festifs est très souvent dans un but de sécurisation ou de régulation de la circulation.

Certains événements peuvent aussi être d'ordre préventif et/ou répressif en matière de gestion de l'espace public. (notamment rencontres de football au stade de Biemont).

Les principaux événements sont au nombre d'une douzaine, à savoir cortèges, randonnées cyclistes/joggings, braderie.

Quatre courses cyclistes passent sur le territoire de l'équipe de quartier de HEUSY.

Voir liste en annexe 4.4.

### **1.1.6 Les Personnes clefs du Quartier**

Les personnes clefs du quartier de HEUSY se trouvent principalement parmi les gens qui organisent des événements (responsable HEUSYNERGIE, associations de quartier), les commerçants et les écoles, notamment celle de Notre-Dame.

Voir liste en annexe 4.5. - Non diffusé

## 1.2 Profil de l'équipe de quartier

L'équipe Heusy est composée des policiers de proximité suivants ,

Chef d'équipe : INPP GUILBERT Philippe  
Suppléant : INP SCHILS Ghislain (+domiciles micro-quartier Elisabeth)  
Membre : INP BOLLETTE Patrick  
INP CHARIF Belakhdar  
INP DETHIOUX Jessica (+domiciles micro-quartier Hougnes)  
INP LEONARD Thomas (+domiciles micro-quartier Lekeu)  
INP LOGNAY Aurélie (+domiciles micro-quartier Ningloheid)  
INP MONTYNE Grégory  
INP QUABRON René  
INP RADERMACHER Arnaud (+domiciles micro-quartier Plein Sud)

A l'exception des domiciles pour lesquels cinq policiers de proximité sont désignés, les dossiers sont répartis par le Chef d'équipe ou son suppléant en fonction de la charge de travail de chacun. Les policiers .

### Photo d'équipe



## 2. Les priorités externes du Quartier

### 2.1 Les nuisances et la criminalité de rue (y compris les problématiques prioritaires du RZP (chiens, environnement, comportements dérangeants, réunions publiques))

D'une manière générale, on constate assez peu d'incivilités sur le territoire du quartier de HEUSY où les habitants ont un sens civique particulièrement développé.

#### 2.1.1 Problématique des chiens

##### Description

Il y a quelques problèmes éparses de chiens vagabonds ou bruyants.

##### Contribution aux actions/plan d'actions

- Contacter et sensibiliser les propriétaires pour les problèmes de chiens vagabonds et bruyants
- En même temps que la verbalisation, informer les contrevenants du comportement non adéquat et des risques qui en découlent en cas de récurrence

#### 2.1.2 Problématique de la malpropreté - environnement (haie)

##### Description

Les propriétés riveraines (les gens sont en général propriétaires) sont bien entretenues. Dans la partie semi-rurale du territoire des haies ne sont pas toujours coupées à temps et gênent soit le passage des voitures et/ou des piétons. Les sacs poubelles sont sortis au moment opportun.

Nous constatons un problème récurrent de dépôts clandestins :

- près des bulles à verre situées rue Henri Pirenne.
- rue P Fluche, 91, à côté des bâtiments de « Logivesdre »
- Biez du Moulin, déchets provenant du local des scouts

##### Contribution aux actions/plans d'action

- Essayer de trouver un indice pour identifier le contrevenant
- Faire une enquête de voisinage pour essayer d'identifier le contrevenant
- Faire appel au service de la ville afin de nettoyer les lieux et éviter ainsi un sentiment d'insécurité par la malpropreté.(dépôt clandestin)
- Veiller à la remise en ordre (haie) par le contrevenant et le cas échéant faire appel au service de la ville.
- En même temps que la verbalisation, informer les contrevenants du comportement non adéquat et des risques qui en découlent en cas de récurrence

### **2.1.3 Problématique des comportements dérangeants**

#### **a. Rassemblement de jeunes**

##### Description

Des rassemblements de jeunes se produisent à certains endroits et parfois avec nuisances sonores et non respect du Règlement Zonal de Police :

- rue de Jalhay, à côté de la Maison de Police de Mangombroux (MPM)
- rue du Vélodrome, dans le fond du cul de sac
- chemin de Rouheid, dans le nouveau lotissement en construction
- stade de Bielmont et plaine de sports rue Simon Lobet
- esplanade des buildings rue Pierre Fluche
- à proximité de l'Institut Notre Dame (des jeunes envahissent les propriétés riveraines) .

Des problèmes de dégradations sur les installations des scouts découlent aussi de la présence de jeunes à côté de la maison de police (en soirée et le week-end lorsque la MPM n'est pas ouverte).

##### Contribution aux actions/plan d'actions

- faire cesser l(les) infraction(s)
- en même temps que la verbalisation, informer les contrevenants du comportement non adéquat et des risques qui en découlent en cas de récidive

#### **b. Problématique de la gestion du Night-Shop**

##### Description

Le Night-Shop situé rue de l'Agolina ne respecte pas les heures d'ouverture, à savoir 18/24 hr. Cette situation a engendré des rassemblements de jeunes dans la rue du Vélodrome toute proche. Cela a provoqué des nuisances

##### Contribution aux actions/plan d'actions

- veiller au respect des heures d'ouverture pour de tels établissements
- verbalisation systématique
- veiller au suivi des arrêtés éventuels pris par l'Autorité Administrative (heures d'ouverture restreintes, fermeture provisoire)
- en même temps que la verbalisation, informer les contrevenants du comportement non adéquat et des risques qui en découlent en cas de récidive

## 2.2 La sécurité routière (les accidents de roulage avec lésions corporelles et les infractions prioritaires (stationnements gênants/dangereux, ceintures, alcool/stupéfiants, assurances/ contrôle techniques, cyclos, excès de vitesse)

### **PRIORITE EXTERNE IMPORTANTE**

Le territoire de l'équipe de HEUSY n'échappe pas aux traditionnels problèmes de sécurité routière, à savoir fluidité, vitesse, stationnement gênant et dangereux, problématique des cyclomoteurs, non respect de signalisation (passage dans les rues où seul le trafic local est autorisé).

Vu la nature de la population (personnes travaillant et désirant être au calme chez soi), les riverains sont exigeants à ce niveau.

D'une réunion de quartier, les premiers problèmes soulevés concernent souvent le roulage.

D'une manière générale, la stricte application du PASR (plan d'actions sécurité routière) pour l'année en cours en se concentrant sur les infractions prioritaires devra permettre de:

- mener des contrôles lors des services extérieurs en passant aux endroits indiqués (SIP, TRIO, Service roulage ou autre)
- dresser une liste des endroits à problèmes et les communiquer aux membres de l'équipe
- mener des opérations planifiées de contrôle, ceci dans le cadre du PASR.

On constate souvent que les contrevenants en matière de sécurité routière sont des personnes en transit sur les grands axes (routes nationales) et donc étrangères à la population de l'équipe de Heusy, de la maison de police de Mangombroux et même de la zone de police Vesdre.

### **2.2.1.Accident :**

#### Description

Comme mentionné au pt 1.1.1., il y a 3 routes nationales, 1 partie de ring et une entrée/sortie d'autoroute. Cela engendre inévitablement des accidents, heureusement rarement graves vu la configuration citadine des lieux qui empêche de rouler vite. Il n'y a pas de point noir répertorié.

Le nombre d'accidents avec BLESSES par année est assez constant entre 2005 et 2010 mais on remarque quand même une légère diminution qui semble se confirmer pour 2010.

On constate qu'il y a plus d'accidents les vendredi, samedi et aussi dimanche (y compris l'après-midi) et que le créneau horaire le plus « accidentogène » (pour tous les jours de la semaine) se situe entre 18 et 21 hr.

AccRBlessés	Nombre	Bl.grave	Tué	DélitFuite	Ivresse	Créneau horaire 18/19	Créneau horaire 19/20	Créneau horaire 20/21
2005	29	2	1	1	pas donn	7	-	3
2006	31	1	0	0	1	2	1	1
2007	22	1	0	1	pas donn	-	3	1
2008	26	1	0	2	2	2	2	4
2009	24	4	1	2	3	-	3	1
2010	17	0	0	1	5	2	1	0

D'autres chiffres se trouvent en annexe 4.3.

### Contribution aux actions/plan d'actions

Il faudra veiller à l'application stricte des points suivants, ceci afin de mener à un abaissement du nombre d'accidents

#### **2.2.2.Fluidité :**

##### Description

Certaines rues posent des problèmes aux heures « de pointe ». Il s'agit des rues suivantes :

- rue de Jalhay, carrefour av Reine Astrid vers 0800 hr
- avenue Jean Tasté, proximité école Notre Dame, heures d'entrée et de sortie d'école
- avenue Reine Astrid, proximité COLRUYT, ralentissement à certains moments

##### Contribution aux actions/plan d'actions

Une attention particulière sera demandée aux services extérieurs au moment critiques.

#### **2.2.3.Vitesse :**

##### Description

Il s'agit d'un problème important au vu des nombreuses routes nationales et aussi des quartiers résidentiels. La Maison de Police de Mangombroux reçoit souvent des plaintes de riverains pour la vitesse, comme mentionné dans le plan d'action sécurité routière (PASR), il s'agit dans certains cas d'impression de vitesse au vu de la disposition des lieux. Des contrôles radar effectués suite à des plaintes de riverains sont parfois restés sans résultat.

Les endroits suivants sont problématiques au niveau de la vitesse :

- avenue E Mullendorff: impression de vitesse chez les riverains vu l'état de la route et la disposition des lieux (virages)
- rue Jean Kurtz
- rue de Jalhay
- avenue Ningloheid: grande ligne droite avant carrefour avec chemin de Rouheid
- avenue J Wauters: carrefour avec J Tasté, uniquement entre 19 et 22 hr

- avenue Thiervaux (partie basse de la rue avec arbres): impression de vitesse chez les riverains car manque de marquage au sol et disposition des lieux, uniquement entre 19 et 22 hr
- rue Georges Albert: 70 km/h non respecté car longue ligne droite

#### Contribution aux actions/plan d'actions

Des contrôles « radar » avec interception seront effectués avec des membres de l'équipe, il y aura une verbalisation systématique. Des propositions pourront être faites pour améliorer l'infrastructure routière à certains endroits, ceci en vue de réduire la vitesse des véhicules.

### **2.2.4.Stationnement :**

#### Description

Les endroits suivants sont problématiques au niveau du stationnement :

- avenue Jean Tasté, près de l'école Notre Dame
- rue Jean Gheur aux heures de rentrée et sortie de l'école maternelle située avenue du Tennis
- place Hubert Delrez aux heures de rentrée et sortie d'école Ste Marie
- rue Bouquette : stationnement sauvage près du nouveau funérarium, gênant la sortie des véhicules des propriétés riveraines
- carrefour avenue Jean Kurtz et entrée de la cité du Bois Goulet: stationnement dans carrefour à moins de 5 mètres du prolongement du bord le plus rapproché de la chaussée transversale (vue gênée pour les conducteurs sortant de la cité). Ce problème est en partie réglé avec l'interdiction de stationnement en deçà du carrefour lorsqu'on vient de JEHANSTER.

#### Contribution aux actions/plan d'actions

Il faut veiller à une verbalisation systématique, avec interception quand cela est possible, lors de tout service extérieur

### **2.2.5.Ceintures :**

#### Description

La plupart des conducteurs mettent leur ceinture de sécurité même s'il y a toujours des récalcitrants.

#### Contribution aux actions/plan d'actions

Il y aura une verbalisation systématique lors des opérations planifiées de la maison de police de Mangombroux (MPM).

### **2.2.6.Alcool/stupéfiants :**

#### Description

Le problème est toujours présent. Les opérations planifiées en matière d'alcoolémie sont toujours fructueuses quand on est dans un créneau horaire propice à

l'infraction. Les contrôles sont positifs aussi bien sur les grands axes que sur les plus petits (certains les prennent volontairement dans le but d'échapper à d'éventuels contrôles). Les grands axes sur le territoire de l'équipe de HEUSY permettent le passage de beaucoup de conducteurs en transit.

Concernant les stupéfiants, une approche spécifique a été mise en place début 2011 avec le ciblage des auteurs les plus problématiques et une intervention sur ces derniers.

#### Contribution aux actions/plan d'actions

Il y aura une verbalisation systématique lors des opérations planifiées MPM aux moments opportuns. Il faudra aussi faire souffler tout conducteur d'accident. Un test salivaire sera également effectué lors des constats d'accident.

### **2.2.7.Assurances/contrôle techniques :**

#### Description

Vu le niveau social des habitants de HEUSY, le problème est peut-être un peu moins présent que sur d'autres secteurs, à l'exception d'une partie du quartier des Hougnes, endroit où sont effectués la grande partie des contrôles en la matière.

#### Contribution aux actions/plan d'actions

Il y aura une verbalisation systématique lors des contrôles effectués pendant n'importe quel service extérieur. Il y aura aussi une exploitation des fiches du FCGA (Fonds Commun de Garantie Automobile).

### **2.2.8.Cyclomoteurs :**

#### Description

Le problème est existant, même les jeunes « de bonne famille » sont tentés de modifier leur cyclomoteur, surtout que le relief du territoire est assez pentu.

Une approche globale est prévue pendant les « beaux » mois et est orientée vers les abords des écoles et l'avenue Eugène Mullendorff, un des endroits de passage obligés pour le flux de la circulation entre le centre de la ville et les hauteurs.

Il y a aussi une demande particulière des riverains de l'école Notre Dame avenue Jean Tasté car certains jeunes y roulent trop vite à cyclomoteur. De plus les abords de l'école sont une zone « 30 ».

#### Contribution aux actions/plan d'actions

La présence aux endroits stratégiques (sorties des écoles) se fera dans un but dissuasif et il y aura une verbalisation systématique des contrevenants lors des opérations spécifiques « cyclomoteur »..

### **2.2.9.Problèmes de voirie :**

#### Description

De réunions de quartier, il appert souvent que l'aménagement de nouvelles voiries peut poser des problèmes, des adaptations étant nécessaires.

#### Contribution aux actions/plan d'actions

Prendre note des doléances des citoyens et les transmettre au gestionnaire compétent via le service « mobilité » de la zone de police VESDRE.

Veiller à ce que l'infrastructure routière reste en bon état et le cas échéant transmettre les infos relatives aux manquements au gestionnaire compétent via le service « mobilité » de la zone de police VESDRE.

### **2.2.10.Autres problèmes :**

#### Description

Deux rues font souvent l'objet des plaintes de riverains pour le non respect du signal C3 (accès interdit) avec panneau additionnel « excepté circulation locale ». Il s'agit de la rue Basse Voie, qui permet de passer de la rue de Jalhay (RN 672) à la rue Jean Kurtz (RN640) en évitant le carrefour rue de Jalhay et avenue Reine Astrid (files à certains moments). L'autre endroit est la rue N Defrecheux où les automobilistes coupent au court en venant de la RN 657 pour rejoindre le centre de Heusy et notamment les écoles aux heures d'entrée et de sortie. De cette manière, les carrefours avec feux lumineux de circulation sont évités.

Différentes actions ont déjà été effectuées avec un succès mitigé car certains automobilistes ont souvent une bonne excuse pour emprunter la rue (difficilement vérifiable par le policier).

#### Contribution aux actions/plan d'actions

- Passer sporadiquement dans les rues « excepté circulation locale » aux heures critiques (heures de rentrée et sortie d'école).
- Verbaliser et informer les contrevenants de la gêne pour les riverains.

### **2.3 La délinquance juvénile (envisagée sous l'angle de la violence perpétrée à l'égard des membres de la communauté éducative ainsi que la délinquance ayant un impact au sein de l'école et le partenariat)**

#### Description

L'équipe de HEUSY n'est pas vraiment confrontée à des problèmes de délinquance juvénile. Les différentes écoles du quartier ne sont pas « problématiques » et les directeurs d'école nous contactent en cas de problème ponctuel.

Des contacts réguliers ont lieu avec la direction de l'école « Notre-Dame », seule école secondaire sur le secteur.

### Contribution aux actions/plan d'actions

Assurer une présence dissuasive à proximité des écoles et surtout à l'école « Notre-Dame », lors des « rentrées paisibles », ainsi qu'à toute autre occasion (service roulage et contrôle cyclomoteurs, policiers de proximité sur quartier,...)

Procéder aux contrôles des jeunes qui « traînent » aux endroits connus et vérifier leur situation si nécessaire pendant les heures scolaires.

Appliquer les directives de la circulaire PLP41 (violence à l'égard des membres de la communauté éducative), notamment par une consolidation des contacts avec les écoles et une communication de toute information utile à l'officier de référence « école » de la zone.

## **2.4 Les stupéfiants**

Non diffusé

## **2.5 Le terrorisme (+ extrémisme, radicalisme)**

Non diffusé

## **2.6 La traite et le trafic des êtres humains (y compris le trafic de migrants, les marchands de sommeil, les mariages blancs)(Projet arrondissemental piloté par la police fédérale)**

Non diffusé

## **2.7 Les délits patrimoniaux commis par des groupes d'auteurs itinérants (Projet arrondissemental piloté par la police fédérale)**

### Description

Le descriptif et les actions à mener seront au besoin précisés sur la base des travaux et recommandations qui émaneront du groupe de travail « groupes d'auteurs itinérants » piloté par la Police Judiciaire Fédérale.

## **2.8 La violence intra-familiale/intra-conjugale**

### Description

L'équipe HEUSY a été et est aussi confrontée à des cas de violence intra-familiale/intra-conjugale.

On en dénombre de l'ordre de 50 cas par année (2009, 2010) dont une majorité (30 cas) de violences psychiques.

### Contribution aux actions/plan d'actions

Veiller à appliquer les directives du Parquet en la matière. (travail des Services d'Intervention et de Prévention (SIP))

Assurer le suivi des situations récurrentes en collaboration éventuelle avec le SAPV (service d'aide aux personnes victimes). (travail du policier de proximité)

- soit d'initiative
- soit pour répondre à une apostille du Parquet qui demande souvent d'actualiser une situation

## **2.9 Quartier à discrimination positive « Q+ »**

Il y a quelques années, en raison de la présence de nuisances sociales, le micro-quartier des « Hougnes » faisait partie des quartiers sensibles où sont menées des actions par la police en partenariat avec divers acteurs locaux. A l'époque, différentes réunions avaient été organisées avec notamment le service prévention de la ville de VERVIERS et l'Institut Notre Dame de HEUSY. Les actions entreprises dans la foulée avaient contribué à pacifier le quartier. Le Q+ est depuis mis en veilleuse. Il pourrait être réactivé si nécessaire.

## **2.10 Domiciles, radiations et qualité de l'habitat**

### Description

Plusieurs maisons du micro-quartier « Hougnes », notamment av E Mullendorff, chée de Heusy sont dans un mauvais état. (voir liste des adresses en annexe 4.6).

### Contribution aux actions/plan d'actions

- Collaborer avec les services du logement de la ville de VERVIERS en répondant à leurs demandes et en les informant de nouvelles situations.
- Veiller au suivi en cas d'arrêté d'inhabitabilité et le cas échéant verbaliser le propriétaire et le locataire.
- Etre pro-actif en avertissant la « commission sanitaire » lors de la connaissance de nouveaux faits.

## **2.11 Les vols dans habitations**

### **PRIORITE EXTERNE IMPORTANTE**

### Description

Comme mentionné au point 1.1.3, le quartier sur lequel se trouve l'équipe de HEUSY est plus particulièrement confronté aux vols dans les habitations. Ces vols sont aussi bien commis de jour (absence des occupants partis au travail) que de nuit.

L'équipe de HEUSY doit faire face à une petite centaine de faits de vol dans les habitations, ceci d'une manière plus ou moins continue depuis 2005 jusque 2009 (voir tableau en annexe 4.2).

### Actions/plan d'actions

- Orienter de jour et de nuit les patrouilles vers les quartiers résidentiels dits « cités dortoirs ». (travail effectué principalement par les SIP)

- Contact permanent avec les riverains en vue de la collecte d'informations (travail des policiers de quartier)
- Echange d'informations avec le service d'enquête dans le cadre d'enquête en cours.
- Conseiller les victimes de vol en matière de techno-prévention.
- Sensibiliser les habitants du quartier aux campagnes « POP POL VEILLEMENT ».
- Participation aux réunions de quartier.
- Création d'un RIO (réseau d'informations de quartier).

### **3. Les priorités internes de l'équipe de Quartier**

#### **3.1 « Du policier de quartier d'hier à l'équipe de quartier de demain »**

##### Description

L'équipe de HEUSY, dont toutes les rues appartiennent à la MPM, a entamé un travail en équipe depuis avril 2010.

Cinq policiers de proximité vont garder des dossiers « personnalisables » pour les domiciles. Il s'agit de :

- INP SCHILS (Elisabeth)
- INP DETHIOUX (Houngnes)
- INP LEONARD (Lekeu)
- INP LOGNAY (Ningloheid)
- INP RADERMACHER (Plein Sud).

Tous les dossiers sont enregistrés sans nom par l'Equipe Appui, excepté les dossiers personnalisables (domiciles). Le Chef d'Equipe, ou à défaut son adjoint, distribue les autres pièces en tenant compte d'un tableau de répartition.

Chaque dossier distribué donne lieu à des points en fonction de la nature du dossier.

Celui qui distribue tient compte du tableau avec les points mais aussi de la charge de travail du collègue (écritures SIP en cours) et de sa disponibilité (congés à venir). De cette manière, personne ne devrait avoir sa case pleine à son retour de congé.

Un tableau « blanc » a été installé au milieu du local attribué à l'équipe de Heusy afin d'y afficher certaines informations. De petites réunions sont improvisées à l'occasion.

Une entraide s'est installée au sein de l'équipe et des « doublettes informelles » se sont installées.

Tous les membres de l'équipe essayent de s'aider mutuellement et le chef d'équipe veille à essayer de soulager temporairement la charge de travail d'un membre de l'équipe lorsque cela est nécessaire.

### Contribution aux actions/plan d'actions

\*ensemble continuer à favoriser un esprit de travail positif en veillant :

- au confort de travail
- à l'échange d'informations (tant pour les problèmes externes qu'internes)
- à répartir équitablement la charge de travail entre tous les membres
- à s'aider mutuellement
- à mettre en place une vraie dynamique de groupe et faire en sorte que tous les membres se sentent impliqués par les problèmes et la vie du quartier

\*créer un groupe mail propre à l'équipe « Heusy » afin d'améliorer et de faciliter l'échange d'informations

\*évaluer le fonctionnement

\*faire des propositions éventuelles d'adaptation

\*accroître l'orientation externe (recherche de solutions, contacts accrus avec la population et les partenaires ...)

## **3.2 L'implication capable**

### Description

Depuis la mise en place d'un fonctionnement par équipe, plusieurs formes d'implication se sont fait jour au sein de l'équipe Heusy. Elles seront à confirmer, consolider et compléter dans les mois à venir.

Le chef d'équipe est reconnu comme tel, de même que son suppléant. Le chef d'équipe doit:

- rendre compte au Chef de Service de la MPM et assurer le suivi de missions qui lui sont données directement par celui-ci
- s'enquérir régulièrement de la charge de travail de chacun et essayer d'y remédier le cas échéant (en fonction des autres services).

Les membres de l'équipe doivent:

- rendre compte au chef d'équipe du résultat des devoirs demandés par celui-ci
- « tirer la sonnette d'alarme » en cas de problèmes
- se sentir « impliqués »

### Contribution aux actions/plan d'actions

- veiller à « coacher » les collègues qui rencontrent des difficultés dans certains domaines
- développer les connaissances des membres de l'équipe afin de pouvoir s'impliquer dans les différents problèmes rencontrés sur le quartier, ceci éventuellement par le biais de formation
- être imaginatif pour essayer de trouver des solutions à des problèmes nouveaux
- s'impliquer dans la vie du quartier en participant aux événements de ceux-ci
- trouver d'éventuels partenaires, tant externe qu'interne
- intégrer les nouveaux venus dans l'équipe
- mise en place d'autres canaux afin d'assurer le flux de l'information



## 4. ANNEXES

### 4.1 Données socio-économiques et démographiques du Quartier

<b>Heusy</b>		
<b>Caractéristiques</b>		<b>% ZP</b>
<b>Nombre d'habitants</b>	<b>11.167</b>	<b>14,2%</b>
Superficie (km <sup>2</sup> )	9,688	13,5%
Longueur voirie (kms)	55,302	13,6%
Densité de population (hab./km <sup>2</sup> )	1.153	
<b>Revenu total net imposable (€)</b>	<b>147.017.712</b>	<b>18,5%</b>
<i>Revenu moyen par déclaration (€)</i>	<i>24.635</i>	
<b>Nombre d'hommes</b>	<b>5.209</b>	<b>13,7%</b>
<i>Proportion d'hommes</i>	<i>46,6%</i>	
<b>Nombre de femmes</b>	<b>5.958</b>	<b>14,7%</b>
<i>Proportion de femmes</i>	<i>53,4%</i>	
<b>Nombre de mineurs (0-17 ans)</b>	<b>2.269</b>	<b>12,2%</b>
<i>Proportion de mineurs (0-17 ans)</i>	<i>20,3%</i>	
<b>Nombre d'adultes (18-24 ans)</b>	<b>1.019</b>	<b>13,4%</b>
<i>Proportion d'adultes (18-24 ans)</i>	<i>9,1%</i>	
<b>Nombre d'adultes (25-54 ans)</b>	<b>4.098</b>	<b>13,2%</b>
<i>Proportion d'adultes (25-54 ans)</i>	<i>36,7%</i>	
<b>Nombre d'adultes (55-64 ans)</b>	<b>1.455</b>	<b>16,8%</b>
<i>Proportion d'adultes (55-64 ans)</i>	<i>13,0%</i>	
<b>Nombre de pers. âgées (65 ans et plus)</b>	<b>2.317</b>	<b>18,3%</b>
<i>Proportion de pers. âgées (65 ans et plus)</i>	<i>20,8%</i>	
<b>Nombre de belges</b>	<b>10.629</b>	<b>14,9%</b>
<i>Proportion de belges</i>	<i>95,2%</i>	
<b>Nombre d'étrangers</b>	<b>538</b>	<b>7,3%</b>
<i>Proportion d'étrangers</i>	<i>4,8%</i>	
<b>Provenance</b>		
<i>Union européenne</i>	<i>97,9%</i>	
<i>Europe (hors U.E.)</i>	<i>0,6%</i>	
<i>Afrique</i>	<i>1,2%</i>	
<i>Amériques</i>	<i>0,0%</i>	
<i>Asie</i>	<i>0,2%</i>	
<i>Océanie</i>	<i>0,0%</i>	
<b>Nationalités étrangères - Top 3</b>		
<i>Italie</i>	<i>0,8%</i>	
<i>Espagne</i>	<i>0,6%</i>	
<i>Maroc</i>	<i>0,5%</i>	
<b>Nombre de ménages</b>	<b>4.929</b>	<b>14,1%</b>
<i>Proportion d'hommes seuls</i>	<i>14,7%</i>	
<i>Proportion de femmes seules</i>	<i>22,4%</i>	
<i>Proportion de pères avec enfant</i>	<i>3,7%</i>	
<i>Proportion de mères avec enfant</i>	<i>11,9%</i>	
<i>Proportion de couples</i>	<i>42,3%</i>	
Taille moyenne du ménage	2,2	

Heusy		
Caractéristiques		% ZP
<b>Nombre de logements occupés</b>	<b>4.675</b>	<b>14,3%</b>
<i>Proportion d'appartements</i>	<i>28,1%</i>	
<i>Proportion de maisons séparées</i>	<i>29,9%</i>	
<i>Proportion de maisons jumelées</i>	<i>13,6%</i>	
<i>Proportion de maisons mitoyennes</i>	<i>28,0%</i>	
<b>Année de construction des logements</b>		
<i>Avant 1946</i>	<i>33,1%</i>	
<i>Entre 1946 et 1970</i>	<i>33,7%</i>	
<i>Entre 1971 et 1995</i>	<i>29,6%</i>	
<b>État des logements</b>		
<i>En bon état</i>	<i>79,2%</i>	
<i>En mauvais état</i>	<i>4,2%</i>	
<b>Qualité de l'environnement</b>		
<i>Qualité globale très agréable</i>	<i>35,8%</i>	
<i>Qualité globale peu agréable</i>	<i>10,0%</i>	
<i>Propreté très agréable</i>	<i>38,1%</i>	
<i>Propreté peu agréable</i>	<i>8,5%</i>	
<i>Tranquillité très agréable</i>	<i>31,7%</i>	
<i>Tranquillité peu agréable</i>	<i>17,4%</i>	
<b>Nombre de travailleurs</b>	<b>4.040</b>	<b>16,2%</b>
<i>Proportion de travailleurs</i>	<i>36,9%</i>	
<b>Nombre de demandeurs d'emploi</b>	<b>577</b>	<b>9,8%</b>
<i>Proportion de demandeurs d'emploi</i>	<i>5,3%</i>	
<b>Nombre d'étudiants</b>	<b>468</b>	<b>19,0%</b>
<i>Proportion d'étudiants</i>	<i>4,3%</i>	
<b>Nombre de (pré-)pensionnés</b>	<b>2.511</b>	<b>17,1%</b>
<i>Proportion de pensionnés</i>	<i>22,9%</i>	
<b>Statut professionnel</b>		
<i>Secteur public</i>	<i>34,2%</i>	
<i>Secteur privé - Chef d'entreprise</i>	<i>2,5%</i>	
<i>Secteur privé - Employés</i>	<i>30,8%</i>	
<i>Secteur privé - Ouvriers</i>	<i>17,2%</i>	
<i>Indépendants</i>	<i>11,6%</i>	
<b>Domaine d'activité professionnelle - Top 5</b>		
<i>Enseignement</i>	<i>14,4%</i>	
<i>Médico-social</i>	<i>13,9%</i>	
<i>Industrie</i>	<i>13,5%</i>	
<i>Administration</i>	<i>11,8%</i>	
<i>Commerce</i>	<i>11,3%</i>	

#### 4.2 Evolution de la criminalité enregistrée au sein du Quartier (2005-2009) pour les principaux phénomènes

Criminalité enregistrée au sein du quartier "MANGOMBROUX - Heusy" (ZP Vedre) \*  
(Source : BNG / DCA Verviers AnStrat - 16-03-2010)

Phénomènes \ Années	2005	2006	2007	2008	2009	Moy.	% ZP	Evol. 08-09	Evol. 05-09
Vois dans habitations	88	97	83	93	98	91,8	11,4%	+5,4%	+11,4%
Vois dans commerces	38	48	33	30	41	38,0	4,9%	+36,7%	+7,9%
Vois dans véhicules	18	43	33	20	26	27,8	5,4%	+26,0%	+38,9%
Vois de véhicules	9	13	21	16	12	14,0	6,4%	-20,0%	+33,3%
Vois avec violence/menace	10	18	9	7	9	10,6	4,0%	+28,6%	-10,0%
Vois à la tire	3	13	2	3	0	4,2	2,8%	-100,0%	-100,0%
Atteintes à l'intégrité morale	83	136	118	87	87	102,0	7,5%	+0,0%	+4,8%
Menaces	27	29	26	19	19	24,0	5,3%	+0,0%	-29,6%
Harcèlement moral	23	42	31	32	27	31,0	8,2%	-15,0%	+17,4%
Atteintes à l'intégrité physique	62	54	61	58	54	57,8	5,9%	-6,9%	-12,9%
Coups et blessures volontaires (total)	55	46	44	47	50	48,4	6,1%	+6,4%	-9,1%
Coups et bl. volont. (sur voie publique)	22	16	15	19	18	18,0	5,3%	-5,3%	-18,2%
Coups et bl. volont. (en sphère familiale)	24	16	21	15	21	19,4	7,3%	+40,0%	-12,8%
Dégradations volontaires (total)	76	82	94	70	89	82,2	7,4%	+27,1%	+17,1%
Dégradations de véhicules	39	35	40	34	39	37,4	7,2%	+14,7%	+0,0%
Infractions en matière de stupéfiants	17	18	29	17	5	17,2	5,6%	-70,6%	-70,6%
Infractions contre l'environnement	4	8	14	6	18	10,0	3,1%	+200,0%	+350,0%

\* Notons qu'un même fait peut se retrouver dans plusieurs (sous-)phénomènes, si bien qu'il serait erroné d'additionner ceux-ci entre eux.

\*\* Les vols dans commerces (ou entreprises) englobent notamment les vols à l'étalage.

\*\*\* Les sanctions administratives strictes ne sont pas comptabilisées parmi les infractions contre l'environnement.

#### 4.3 Relevé des accidents de roulage avec lésions corporelles par Secteur (Maison de Police pour 2010)

pour 2010

Dates	Mois	Heures	Jours	CP	Rues	BL	BG	T	Act	Causes	DF	IV
18/08/10	8	18:45	Mer	Ver	av de Thiervaux	1	0	0	V/P	Contrôle	0	1
24/04/10	4	16:30	Sam	Ver	av Edouard Cordonnier	2	0	0	V/V	Manœuvre	0	0
6/07/10	7	13:00	Mar	Ver	av Edouard Cordonnier	1	0	0	C	Contrôle	0	0
16/02/10	2	17:54	Mar	Ver	av Elisabeth	1	0	0	V	Contrôle	0	1
24/04/10	4	2:25	Sam	Ver	av Elisabeth	1	0	0	V	Contrôle	1	1
4/05/10	5	16:25	Mar	Ver	av Elisabeth	1	0	0	V/P	Priorité	0	0
3/06/10	6	13:20	Jeud	Ver	av Elisabeth	1	0	0	V/V	Priorité	0	0
6/04/10	4	12:00	Mar	Ver	av Reine Astrid	1	0	0	V/P	Priorité	0	0
25/01/10	1	18:00	Lund	Ver	Chaussée de Theux	1	0	0	V	Manœuvre	0	0
18/04/10	4	14:50	Dim	Ver	Chaussée de Theux	1	0	0	V/C	Manœuvre	0	0
6/08/10	8	19:30	Vend	Ver	Chaussée de Theux	1	0	0	V/V	Priorité	0	1
20/08/10	8	1:15	Vend	Ver	Chaussée de Theux	1	0	0	V/V	Priorité	0	0
7/03/10	3	19:19	Dim	Ver	de l'Agolina	1	0	0	V/P	Priorité	0	0
11/08/10	8	17:00	Mer	Ver	des Coteaux	1	0	0	V/C	Priorité	0	0
18/07/10	7	15:30	Dim	Ver	Georges Albert	1	0	0	V/C	Contrôle	0	0
2/02/10	2	17:47	Mar	Ver	Léopold Mallar	1	0	0	V/V	Manœuvre	0	1
6/08/10	8	11:30	Vend	Ver	Route d'Oneux	1	0	0	V/V	Manœuvre	0	0

#### légende:

V V: voiture

P: piéton

L: vélo

C: cyclo/moto

DF: délit de Fuite

IV: ivresse

B,L: blessé Léger

B,G: blessé grave

T: tué

pour 2009

Dates	Mois	Heures	Jours	CP	Rues	BL	BG	T	Act	Causes	DF	IV
23/05/09	5	14:35	Sam	Ver	av Elisabeth	1	0	0	L	Contrôle	0	0
11/07/09	7	13:30	Sam	Ver	av Elisabeth	1	0	0	V/V	Manœuvre	0	0
2/12/09	12	19:30	Mer	Ver	av Elisabeth	1	0	0	V/C	Priorité	0	0
23/12/09	12	9:35	Mer	Ver	av Elisabeth	1	0	0	V/V	Priorité	0	0
2/10/09	10	19:15	Vend	Ver	av Eugène Mullendorff	1	0	0	V/V	Priorité	0	0
28/04/09	4	9:10	Mar	Ver	av Reine Astrid	1	0	0	V/P	Priorité	0	0
11/06/09	6	8:20	Jeud	Ver	av Reine Astrid	1	0	0	V/C	Contrôle	0	0
6/07/09	7	14:05	Lund	Ver	av Reine Astrid	5	0	0	V/V	Contrôle	0	0
6/10/09	10	22:45	Mar	Ver	Bouquette	1	0	0	V	Contrôle	1	0
30/01/09	1	0:16	Vend	Ver	Chaussée de Heusy	1	0	0	V/P	Priorité	1	0
15/08/09	8	11:30	Sam	Ver	Chaussée de Heusy	1	0	0	V/V	Priorité	0	0
25/01/09	1	20:15	Dim	Ver	Chaussée de Theux	1	0	0	C	Contrôle	0	0
2/06/09	6	19:49	Mar	Ver	Chaussée de Theux	1	0	0	V/V	Manœuvre	0	0
19/11/09	11	9:30	Jeud	Ver	Chaussée de Theux	0	2	0	C/P	Priorité	0	0
13/12/09	12	22:40	Dim	Ver	Chaussée de Verviers	1	0	0	V	Manœuvre	0	0
20/10/09	10	22:15	Mar	Ver	d' Oneux	0	1	0	V/V	Contrôle	0	1
30/05/09	5	3:54	Sam	Ver	de Jehanster	1	0	0	V	Contrôle	0	1
12/03/09	3	16:20	Jeud	Ver	de l'Agolina	1	0	0	V/P	Contrôle	0	0
13/05/09	5	14:55	Jeud	Ver	de l'Horloge	1	0	0	V/L	Contrôle	0	0
3/06/09	6	14:30	Mer	Ver	Deru Dehayes	1	0	0	V/C	Priorité	0	0
8/11/09	11	16:16	Dim	Ver	d'Oneux	1	0	0	V/C	Manœuvre	0	0
26/07/09	7	23:45	Lund	Ver	Route d'Oneux	0	1	0	V	Contrôle	0	0
4/08/09	8	8:35	Mar	Ver	Route d'Oneux	3	0	0	V/V	Priorité	0	0
18/09/09	9	21:21	Vend	Ver	Route d'Oneux	1	0	0	V	Contrôle	0	0
13/09/09	9	3:45	Dim	Ver	Route du Bois de Jalhay	2	0	1	V	Contrôle	0	1
16/03/09	3	12:45	Lund	Ver	Transvaal	1	0	0	V/V	Manœuvre	0	0

pour 2008

Dates	Mois	Heures	Jours	CP	Rues	BL	BG	T	Act	Causes	DF	IV
8/05/08	05	13:50	Jeud	Ver	Av de Thiervaux	1	0	0	V/V	Priorité	0	0
9/09/08	09	20:08	Mar	Ver	Av Elisabeth	1	0	0	V/P	Priorité	0	0
30/09/08	09	16:10	Mar	Ver	Av Elisabeth	1	0	0	V	Contrôle	0	0
8/09/08	09	17:00	Lund	Ver	Av Jean Tasté	1	0	0	V/P	Inconnu	0	1
11/04/08	04	9:35	Vend	Ver	Av Reine Astrid	1	0	0	V/P	Priorité	0	0
15/05/08	05	20:45	Jeud	Ver	Av Reine Astrid	1	0	0	C	Contrôle	0	0
15/06/08	06	20:45	Dim	Ver	Av Reine Astrid	1	0	0	V/L	Manoeuvre	0	0
19/12/08	12	19:45	Vend	Ver	Av Reine Astrid	1	0	0	V/V	Manoeuvre	0	0
14/11/08	11	19:00	Vend	Ver	Bouquette	1	0	0	V/V	Priorité	0	0
6/12/08	12	17:35	Sam	Ver	Bouquette	1	0	0	V/V	Manoeuvre	0	0
17/12/08	12	20:45	Mer	Ver	Bouquette	1	0	0	V/V	Contrôle	1	1
9/03/08	03	13:00	Dim	Ver	Chaussée de Heusy	1	0	0	V/C	Priorité	0	0
12/08/08	08	12:30	Mar	Ver	Chaussée de Heusy	1	0	0	V/C	Manœuvre	0	0
11/09/08	09	22:29	Jeud	Ver	Chaussée de Theux	1	0	0	V	Contrôle	0	0
17/10/08	10	10:35	Vend	Ver	Chaussée de Theux	1	0	0	V/P	Priorité	0	0
30/10/08	10	18:50	Jeud	Ver	Chaussée de Theux	1	0	0	V/C	Manoeuvre	0	0
2/01/08	01	17:30	Mer	Ver	Corneil Gomzé	1	0	0	V/P	Priorité	0	0
21/06/08	06	12:30	Sam	Ver	Maison Communale	1	0	0	V/V	Priorité	0	0
10/03/08	03	7:25	Lund	Ver	de l'Agolina	3	0	0	V/V	Vitesse	0	0

24/01/08	01	16:02	Jeud	Ver	des Prés	1	0	0	V	Contrôle	0	0
9/09/08	09	14:30	Mar	Ver	Ferme Modèle	1	0	0	V/V	Manœuvre	0	0
5/05/08	05	17:15	Lund	Ver	Guillaume Lekeu	1	0	0	V/P	Manoeuvre	0	0
10/02/08	02	17:30	Dim	Ver	Joseph Wauters	1	0	0	V/P	Contrôle	1	0
25/05/08	05	9:15	Dim	Ver	Place d'Arles	1	0	0	V/P	Priorité	0	0
19/02/08	02	22:05	Mar	Ver	Route d'Oneux	1	0	0	V/V	Priorité	0	0
23/06/08	06	8:15	Lund	Ver	Route d'Oneux	2	0	0	V/V	Priorité	0	0
11/12/08	12	18:40	Jeud	Ver	Route d'Oneux	2	1	0	V/V	Manoeuvre	0	0
14/06/08	06	10:20	Sam	Ver	Simon Lobet	1	0	0	V/V	Priorité	0	0

pour 2007

Dates	Mois	Heures	Jours	CP	Rues	BL	BG	T	Act	Causes	DF	IV
6/11/07	11	10:30	Mar	Ver	Av E Cordonnier	1	0	0	V	Contrôle	0	0
14/03/07	03	19:40	Mer	Ver	Av Elisabeth	0	1	0	V/C	Manœuvre	0	1
15/04/07	04	14:00	Dim	Ver	Av Elisabeth	1	0	0	V/V	Manoeuvre	0	0
13/10/07	10	15:18	Sam	Ver	Av Elisabeth	2	0	0	V/V	Priorité	0	0
29/05/07	05	13:28	Mar	Ver	Av Eugène Mullendorff	1	0	0	V/P	Priorité	1	0
28/12/07	12	19:06	Vend	Ver	Av Eugène Mullendorff	1	0	0	V/C	Manoeuvre	0	0
15/03/07	03	11:20	Jeud	Ver	Av Hanlet	1	0	0	V/L	Priorité	0	0
16/04/07	04	15:00	Lund	Ver	Av Reine Astrid	1	0	0	V/V	Priorité	0	0
13/06/07	06	7:00	Mer	Ver	Av Reine Astrid	1	0	0	V/C	Manoeuvre	0	0
15/07/07	07	15:15	Dim	Ver	Av Reine Astrid	2	0	0	V/V	Manoeuvre	0	0
6/09/07	09	9:07	Jeud	Ver	Av Reine Astrid	1	0	0	V/C	Contrôle	0	0
18/10/07	10	7:15	Jeud	Ver	Av Reine Astrid	1	0	0	V/C	Manœuvre	0	0
15/04/07	04	12:30	Dim	Ver	Bouquette	2	0	0	C	Contrôle	0	0
26/05/07	05	16:40	Sam	Ver	Bouquette	2	0	0	V/V	Priorité	0	0
2/06/07	06	14:00	Sam	Ver	Bouquette	3	0	0	V/C	Manœuvre	0	0
17/12/07	12	0:29	Lund	Ver	Chaussée de Theux	1	0	0	V/P	Priorité	0	0
29/12/07	12	15:45	Sam	Ver	Chaussée de Theux	1	0	0	V/P	Manoeuvre	0	0
17/12/07	12	22:15	Lund	Ver	de Jalhay	2	0	0	V	Contrôle	0	0
1/06/07	06	16:45	Vend	Ver	de l'Agolina	1	0	0	V/V	Vitesse	0	0
22/01/2007	01	20:40	Lund	Ver	des Prés	1	0	0	V	Contrôle	0	1
6/10/07	10	21:30	Sam	Ver	Route de la Ferme Modèle	1	0	0	V	Contrôle	0	0
8/06/07	06	12:24	Vend	Ver	Route d'Oneux	2	0	0	V/V	Manoeuvre	0	0
11/06/07	06	16:40	Lund	Ver	Route d'Oneux	1	0	0	V/V	Manoeuvre	0	0
9/06/07	06	0:10	Sam	Ver	Simon Lobet	1	0	0	V/C	Priorité	0	0

pour 2006

Dates	Mois	Heures	Jours	CP	Rues	BL	BG	0	Act	Causes	DF	IV
21/05/2006	05	10:20	Dim	Ver	Av de Thiervaux	1	0	0	V/C	Manoeuvre	0	0
07/12/2006	12	19:45	Jeud	Ver	Av Eugène Mullendorff	1	0	0	V/P	Priorité	0	0
14/03/2006	03	18:20	Mar	Ver	Av Jean Tasté	1	0	0	V/V	Contrôle	0	0
03/05/2006	05	08:15	Mer	Ver	Av reine Astrid	0	1	0	V/C	Manoeuvre	0	0
20/05/2006	05	15:25	Sam	Ver	Av Reine Astrid	1	0	0	V/V	Priorité	0	0
20/06/2006	06	11:50	Mar	Ver	Av Reine Astrid	1	0	0	V/P	Manoeuvre	0	0
04/08/2006	08	20:20	Vend	Ver	Av Reine Astrid	4	0	0	V/V	Manoeuvre	0	0
13/08/2006	08	01:05	Dim	Ver	Av Reine Astrid	2	0	0	V/V	Vitesse	0	0

14/08/2006	08	10:45	Lund	Ver	Av Reine Astrid	1	0	0	V/P	Priorité	0	0
24/08/2006	08	23:35	Jeud	Ver	Av Reine Astrid	1	0	0	V/V	Contrôle	0	0
31/10/2006	10	21:19	Mar	Ver	Av Reine Astrid	1	0	0	V/P	Manoeuvre	0	0
01/12/2006	12	22:57	Vend	Ver	Av Reine Astrid	1	0	0	C	Contrôle	0	0
24/12/2006	12	11:45	Dim	Ver	Av Reine Astrid	1	0	0	C	Contrôle	0	0
14/10/2006	10	15:45	Sam	Ver	Av Roger Dejardin	1	0	0	V/C	Manoeuvre	0	0
19/02/2006	02	09:40	Dim	Ver	Bouquette	1	0	0	V	Vitesse	0	0
10/08/2006	08	08:10	Jeud	Ver	Bouquette	1	0	0	C	Contrôle	0	0
02/09/2006	09	19:35	Sam	Ver	Bouquette	1	0	0	V/V	Contrôle	0	0
21/08/2006	08	12:05	Lund	Ver	Chaussée de Heusy	1	0	0	V	Contrôle	0	0
22/10/2006	10	07:00	Dim	Ver	Chaussée de Heusy	1	0	0	V/C	Manoeuvre	0	0
26/01/2006	01	15:40	Jeud	Ver	Chaussée de Theux	1	0	0	C	Contrôle	0	0
05/09/2006	09	13:10	Mar	Ver	Chaussée de Theux	1	0	0	V/V	Priorité	0	0
05/12/2006	12	13:00	Mar	Ver	Chaussée de Verviers	2	0	0	V/V	Manoeuvre	0	0
30/04/2006	04	23:25	Dim	Ver	de la Ferme Modèle	1	0	0	V	Contrôle	0	0
30/06/2006	06	16:40	Vend	Ver	de l'Agolina	1	0	0	V/V	Contrôle	0	0
14/11/2006	11	11:15	Mar	Ver	des Prés	1	0	0	V	Contrôle	0	0
30/06/2006	06	09:30	Vend	Ver	du Téléphone	1	0	0	V/C	Manoeuvre	0	0
20/11/2006	11	17:15	Lund	Ver	J. Kurtz	1	0	0	V/C	Manoeuvre	0	0
21/09/2006	09	08:10	Jeud	Ver	Joseph Wauters	1	0	0	V/V	Contrôle	0	0
15/03/2006	03	18:45	Mer	Ver	Route d'Oneux	2	0	0	V/V	Contrôle	0	1
02/07/2006	07	14:24	Dim	Ver	Route d'Oneux	1	0	0	V/V	Manoeuvre	0	0
08/10/2006	10	12:45	Dim	Ver	Route d'Oneux	4	0	0	V	Vitesse	0	0

pour 2005

Date	Mois	Heure	Jours	CP	Rues	BL	BG	T	Act	Causes	DF	IV
28/01/2005	01	18:45	Sam	Ver	A Duchesne	1	0	0	V/C	Manoeuvre	0	0
30/08/2005	08	18:10	Mar	Ver	Alexandre Duchesne	1	0	0	V/C	Manoeuvre	0	0
14/10/2005	10	20:00	Vend	Ver	Av A Duchesne	1	0	0	V/C	Manoeuvre	0	0
03/03/2005	03	10:30	Jeud	Ver	Av de Thiervaux	1	0	0	V/P	Contrôle	0	0
24/03/2005	03	01:15	Lun	Ver	Av E Mullendorff	1	0	0	V	Contrôle	0	0
04/04/2005	04	16:59	Lun	Ver	Av Edouard Cordonnier	1	0	0	C	Vitesse	0	0
03/06/2005	06	09:10	Vend	Ver	Av Elisabeth	1	0	0	V/V	Vitesse	0	0
09/05/2005	05	09:40	Lun	Ver	Av Reine Astrid	1	0	0	V/C	Priorité	0	0
14/06/2005	06	15:30	Mar	Ver	Av Reine Astrid	1	0	0	V/C	Priorité	0	0
16/12/2005	12	18:00	Vend	Ver	Av Reine Astrid	0	1	0	V/P	Contrôle	1	1
10/07/2005	07	11:00	Dim	Ver	Bois de jalhay	1	0	0	C	Contrôle	0	0
18/02/2005	02	18:53	Vend	Ver	Bouquette	1	0	0	V/P	Contrôle	0	0
28/03/2005	03	08:00	Mer	Ver	Bouquette	1	0	0	V/V	Priorité	0	0
24/07/2005	07	20:15	Dim	Ver	Bouquette	2	0	0	V/V	Contrôle	0	0
23/08/2005	08	13:20	Mar	Ver	Bouquette	1	0	0	V/V	Manoeuvre	0	0
18/09/2005	09	05:20	Dim	Ver	Bouquette	1	0	0	V	Vitesse	0	0
31/07/2005	07	17:00	Dim	Ver	Chaussée de Heusy	1	0	0	V/C	Contrôle	0	0
25/08/2005	08	10:45	Jeud	Ver	Chaussée de Heusy	1	0	0	V/V	Priorité	0	0
13/12/2005	12	17:38	Mar	Ver	Chaussée de Heusy	1	0	0	V/P	Priorité	0	0
05/03/2005	03	18:15	Sam	Ver	Chaussée+G4 de Rouheid	0	0	1	V/C	Contrôle	0	0
28/04/2005	04	18:00	Jeud	Ver	de Jalhay	0	1	0	P	Acc. de Travail	0	0
25/11/2005	11	07:00	Vend	Ver	de Jehanster	1	0	0	V/C	Vitesse	0	0
02/12/2005	12	16:50	Vend	Ver	des Prés	1	0	0	V/C	Priorité	0	0
02/08/2005	08	21:45	Mar	Ver	d'Oneux	1	0	0	V/C	Manoeuvre	0	0
16/10/2005	10	17:30	Dim	Ver	Place d'Arles	1	0	0	V/V	Manoeuvre	0	0

03/04/2005	04	17:35	Sam	Ver	Route d'Oneux	0	0	1	V/P	Vitesse	0	0
------------	----	-------	-----	-----	---------------	---	---	---	-----	---------	---	---

#### 4.4 Relevé des événements par quartier pour les années à venir :

##### Gros événements

- janvier : néant.
- février : néant.
- mars : fancy-fair école Notre Dame sur 3 jours (soirée dansante remplacée maintenant par soirée cabaret)
- avril : néant.
- mai : balade cycliste SFX1 arrivant dessus du bois de Jalhay
- juin : brocante/braderie CARREFOUR MARKET(ex GB) HEUSY  
grand jogging de VERVIERS à Bielmont et environs  
feux de la St Jean quartier des Hougnes
- juillet : match de gala au stade de Bielmont
- août : néant.
- septembre : portes ouvertes pompiers + jogging.
- octobre : cortège Halloween quartier des Hougnes  
activités scouts de Mangombroux rue de Jalhay, rue Darimont (à cheval sur quartier Heusy, Stembert)
- novembre : cortège de St Nicolas quartier des Hougnes  
cortège Halloween école Ste Marie
- décembre : jogging St Sylvestre à Bielmont et alentours.

##### Petits événements

Différentes petites kermesses ont lieu (Heusy, rue Maison Communale, Mangombroux, à côté de la maison de police) mais elles n'ont jamais engendré de problèmes.

Vu la présence de routes nationales, différentes courses cyclistes passent notamment par le territoire de l'équipe de Heusy « PRINTANIERE POLLINOISE », « STER ELEKTROTOER », « TRIPTYQUE ARDENNAIS », « POLLEUR-STOUMONT-POLLEUR »,...

#### 4.5 Relevé des personnes clefs du quartier (personnes ressources, partenaires, victimes, auteurs, targets Terro...) pour quartier HEUSY.

Non diffusé

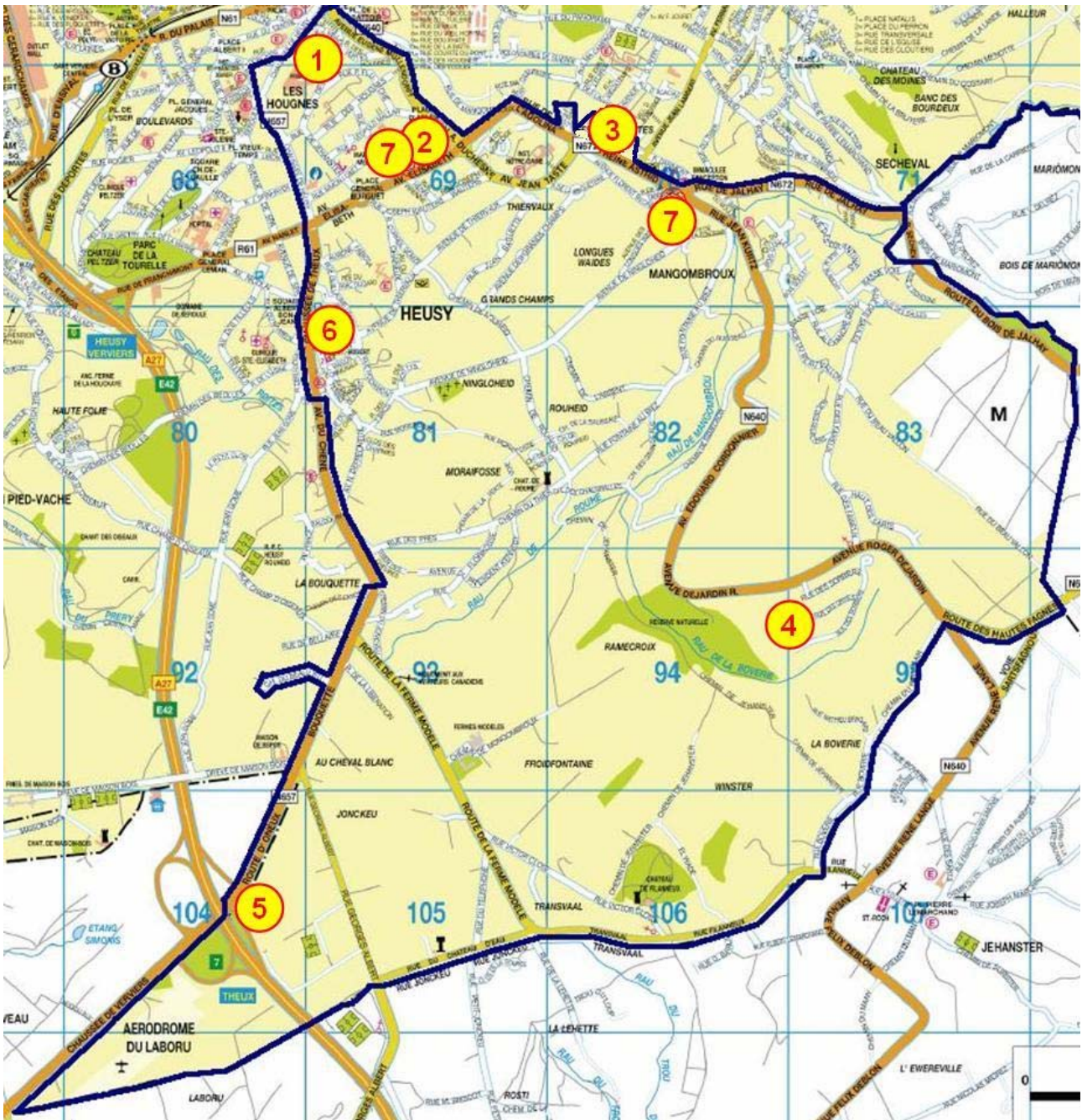
#### 4.6 Relevé des endroits stratégiques en matière de stupéfiants

Non diffusé

#### 4.7 Relevé des points critiques du quartier (maisons insalubres/inhabitées et maisons « de passage »)

Non diffusé

#### 4.8 Plan du quartier avec endroits clefs



Légende:

1. Prison de Verviers
2. Stade de Bielmont
3. Centre commercial (Colruyt-Trafic)
4. Domaine résidentiel 'Plein Sud'
5. Site du laboru avec entrée et sortie d'autoroute
6. Centre commercial (Carrefour Market-Brico)
7. Caméras de surveillance